



praha12

MAP Praha 12, registrační číslo projektu: CZ.02.3.68/0.0/0.0/15_005/0000068

Demografická studie

MČ Praha 12

praha12



Tomáš Soukup

Šmeralova 4
170 00 Praha - Bubeneč

IČ: 73534781

Tel: +420 739 358 697

E-mail: info@vyzkumysoukup.cz

www.vyzkumysoukup.cz

Květen 2018



EVROPSKÁ UNIE
Evropské strukturální a investiční fondy
Operační program Výzkum, vývoj a vzdělávání



MINISTERSTVO ŠKOLSTVÍ,
MLÁDEŽE A TĚLOVÝCHOVY

Obsah

2.	Resumé a hlavní zjištění	3
3.	Metodologie	5
4.	Obyvatelstvo	7
4.1.	Celkový počet obyvatel	7
4.2.	Hlášené místo bydliště versus obvyklé místo pobytu	8
4.3.	Vývoj počtu obyvatel v letech 2003 - 2017	9
4.4.	Pohyb obyvatel	10
4.5.	Pohlaví a věk obyvatel	13
5.	Parametry prognózy vývoje obyvatelstva	15
5.1.	Současná struktura obyvatel	15
5.2.	Plodnost.....	16
5.3.	Úmrtnost	18
5.4.	Migrace.....	19
6.	Výsledky prognózy	24
7.	Plánování kapacit škol.....	39
7.1.	Mateřské školy.....	39
7.2.	Základní školy	43
8.	Zdravotnictví.....	52
8.1.	Zdravotnická zařízení na území MČ Praha 12	52
8.2.	Porovnání počtu lékařů s celou ČR.....	53
9.	Sociální služby	54
9.1.	Potřebnost sociálních služeb mezi seniory a OZP	54
9.2.	Plánování kapacit sociálních služeb	56
10.	Příloha: Přehled plánované bytové výstavby	61
11.	Příloha: Bytový fond a standardy bydlení.....	63
12.	Seznam tabulek, grafů a zkratk.....	65
13.	Zpracovatel studie.....	67

2. Resumé a hlavní zjištění

- x Na území MČ Praha 12 žilo k 31. 12. 2017 podle údajů Českého statistického úřadu 56 249 obyvatel. Nejvíce obyvatel pak žije v lokalitách Kamýk (18 603) a Sídliště Modřany (16 614).
- x Počet obyvatel se v posledních 15 letech pohyboval mírně nad úrovní 54 tis. Od roku 2014 počet obyvatel roste.
- x Na území MČ Praha 12 byla v posledních pěti letech realizována intenzivnější bytová výstavba. Pokud jde o plánované developerské projekty, dosahují v součtu až 7 tis. nových bytových jednotek. Nejintenzivnější bytová výstavba je naplánovaná v lokalitách podél Vltavy (Komořany, Čechova čtvrt' a Staré Modřany).
- x Počet obyvatel do roku 2032 poroste, a to v závislosti na realizaci plánované výstavby. Podle střední varianty zde bude v roce 2032 žít cca 64 tis. osob a také poté očekáváme obdobný počet obyvatel, tedy o cca 8 tis. více než v roce 2017.

Mateřské školy

- x V rámci MČ Praha 12 působí 20 mateřských škol zřízených samosprávou (včetně detašovaných pracovišť). Jejich stávající registrovaná kapacita činí 1992 míst. Do budoucna se plánuje **navýšení o 70 míst**. V současné době navštěvuje mateřské školy 1 847 dětí a dalších 65 dětí bylo z kapacitních důvodů odmítnuto. Porovnáme-li počet zájemců o mateřské školy s počtem zde žijících dětí, zjistíme, že o umístění dítěte v mateřských školách na území MČ Praha 12 mají zájem rodiče cca 105 % z celkového počtu dětí ve věku 3 – 5 let (průměr za poslední 3 roky).
- x Počet tří až pětiletých dětí žijících na území MČ Praha 12 poroste do roku 2023. Zároveň se zvýší poptávka po umístění dvouletých dětí v mateřských školách. Předpokládáme, že **v roce 2023** bude ze strany rodičů zájem umístit **v mateřských školách cca 2 500 dětí** (včetně 33 % z celkového počtu dvouletých – cca 200). To je o 500 dětí více, než kolik činí stávající kapacita včetně plánovaného rozšíření.
- x Kapacity mateřských škol víceméně odpovídají stávajícímu geografickému rozložení dětí. Již v příštích 5 letech se situace změní. Nebudou dostačovat kapacity především v lokalitách podél Vltavy (Staré Modřany, Čechova čtvrt', Komořany).

Základní školy

- x Na území MČ Praha 12 působí 9 základních škol zřízených samosprávou. Jejich stávající kapacita dosahuje dle rejstříku škol 6 566 žáků, nicméně dle údajů odboru školství, kultury a vzdělávání MČ Praha 12 je o cca 10 % nižší. Počet žáků v posledních 6 letech výrazně rostl a k začátku školního roku 2017/18 navštěvovalo místní základní školy 4 588 žáků.
- x Porovnáme-li počet žáků s počtem obyvatel v daném věku s hlášeným trvalým pobytem na území MČ Praha 12, navštěvuje 1. stupeň místních základních škol v průměru 97 % z celkového počtu dětí v daném věku, 2. stupeň pak 94 % všech dětí v daném věku (index návštěvnosti). S tímto indexem návštěvnosti počítáme i do budoucna.
- x Počet dětí ve věku 6 – 14 let s hlášeným trvalým pobytem na území MČ Praha 12 do budoucna vzroste. Pokud by do místních škol nastupovalo 97 % z celkového počtu šestiletých dětí a 94 % všech jedenáctiletých, počet žáků v roce 2027 dosáhne téměř 6,5 tis. (střední varianta). Stávající kapacity nebudou zhruba po roce 2022 s největší pravděpodobností dostačovat.
- x V současné době se v rámci MČ Praha 12 otevírá 205 kmenových tříd. Při 24 žácích na třídu bude v roce 2027 potřeba otevírat cca 280 tříd.
- x Do budoucna budou kapacity ZŠ chybět v lokalitách podél Vltavy (Staré Modřany, Čechova čtvrť a Komořany).

Senioři a sociální služby

- x Počet seniorů ve věku 80 let a starších se v příštích 20 letech téměř ztrojnásobí.
- x Naroste i počet osob pobírajících příspěvek na péči. Zatímco v roce 2017 jej pobíralo cca 1,2 tis. občanů, v roce 2040 to bude cca 2,2 tis.
- x Vzhledem ke stárnutí obyvatelstva výrazně naroste poptávka v oblasti sociálních služeb, zdravotnictví či veřejného prostoru (bezbariérovost...).

3. Metodologie

Prognóza budoucího vývoje populace MČ Praha 12 využívá tzv. **kohortně-komponentní metodu**. Tato metoda vychází ze stávající věkové struktury obyvatel dle pohlaví a jednotek věku. Každá jednotka věku se vyznačuje svou specifikou úmrtností, porodností a migrací.

Parametry modelu kohortně-komponentní metody představují věkově specifické míry plodnosti, koeficienty přežití vypočítané z podrobných úmrtnostních tabulek zvlášť pro muže a ženy, migrační saldo po jednotkách věku podle pohlaví.

Prognóza byla zpracována odděleně pro muže a ženy po jednotkách věku s výchozí věkovou strukturou k 30. 6. 2017. Po dohodě se zadavatelem je horizont prognózy stanoven na rok 2043. Zde je potřeba upozornit, že na lokální úrovni je vhodnější horizont 10 - 15 let. S časem spolehlivost prognózy klesá.

Zdroje dat

Sociodemografická studie čerpá z více datových zdrojů. Primárním zdrojem **dat o obyvatelstvu** jsou statistiky vedené Českým statistickým úřadem (ČSÚ), a to jak statistiky přirozené měny, tak výsledky Sčítání lidu, domů a bytů (SLDB), které proběhlo na území České republiky v roce 2011. Tyto prameny doplňujeme podle potřeby dalšími statistickými údaji (např. MŠMT) a informacemi poskytnutými zadavatelem (výstavba, počty žáků...).

Aktualizace demografické prognózy

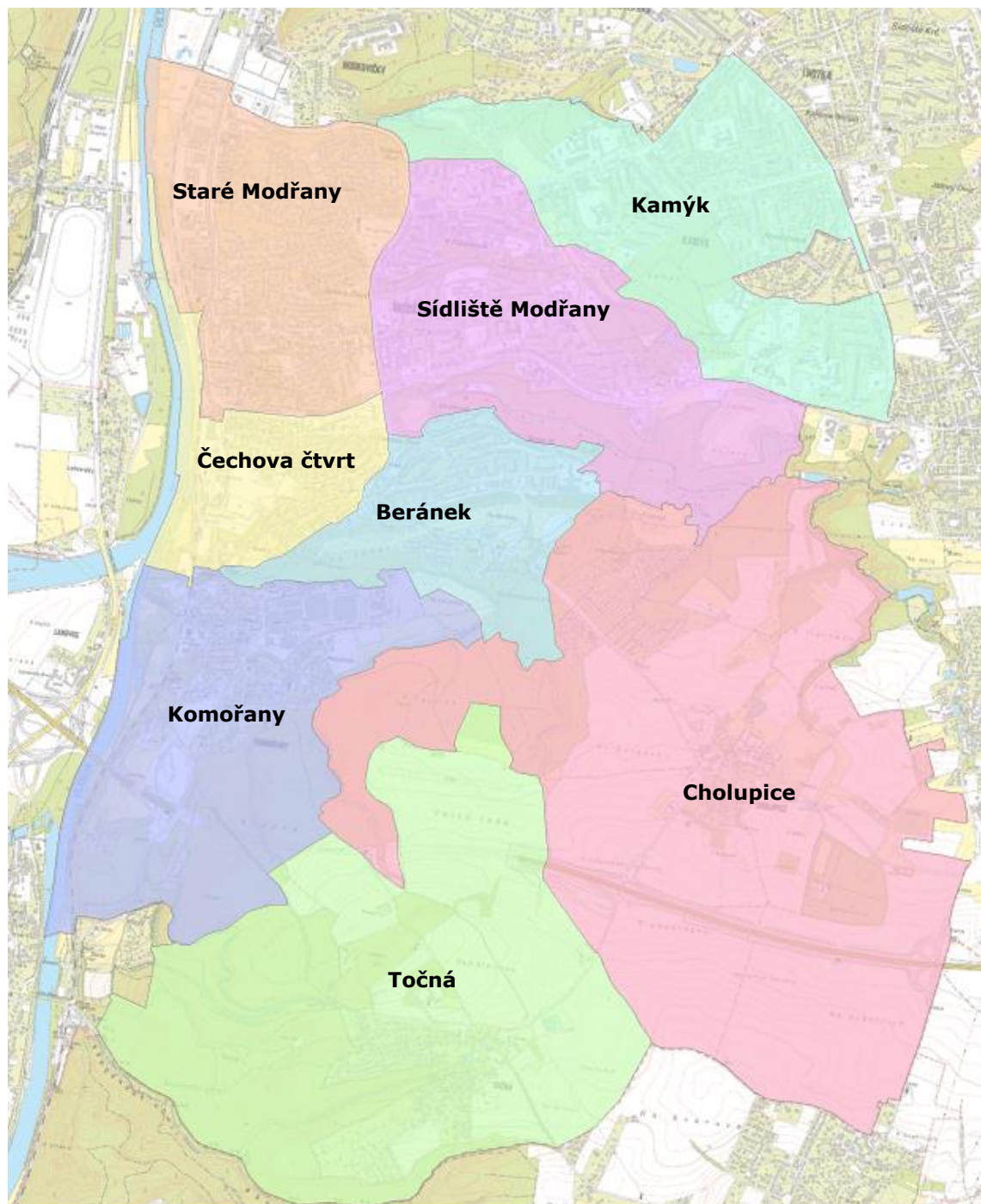
Demografická prognóza představuje výhled do budoucna, platný k aktuálnímu okamžiku a v případě, že se předpokládané trendy skutečně naplní. Doporučujeme proto demografickou prognózu aktualizovat, a to pravidelně **po třech až čtyřech letech**, a navíc za situace, kdy se objeví **nepředvídaná okolnost** – např. změna územního plánu, velký developer, se kterým se nepočítalo, či jiná změna, která ovlivní atraktivnost zdejšího bydlení a škol (např. nový významný zaměstnavatel, nové dopravní napojení na město apod.).

Geografické vymezení spádového území

Po dohodě se zadavatelem pracuje demografická studie s následujícími variantami:

1. Nízká varianta pro MČ Praha 12
2. Střední varianta pro MČ Praha 12
3. Vysoká varianta pro MČ Praha 12
4. Střední varianty pro 8 lokalit v rámci MČ Praha 12 (viz obr.)

Obr. 1 Území zahrnuté do prognózy



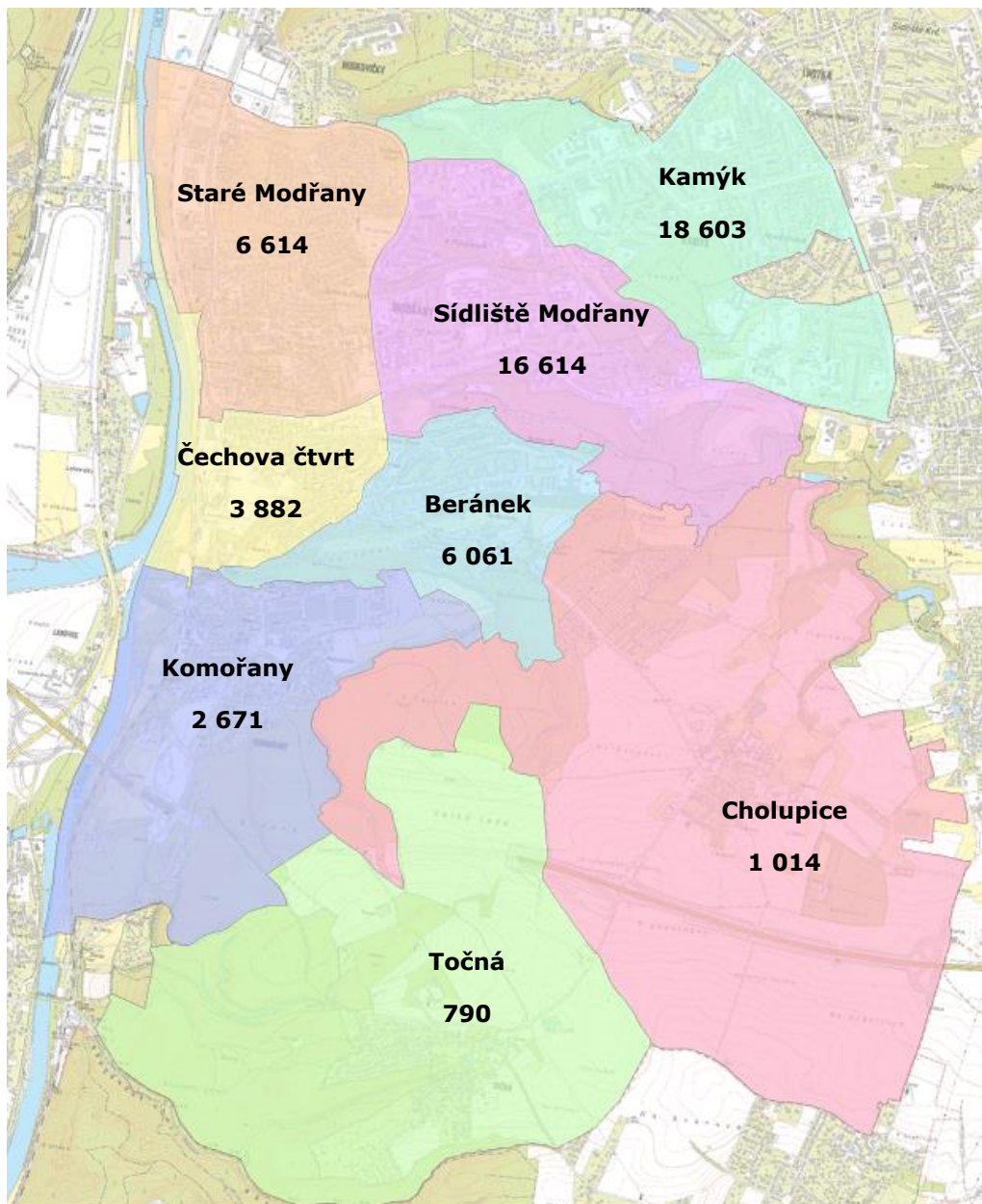
Zdroj: 9 \ P H J H O T R N D O L W S U H R Z S K O P S E Z a d a v a t e l e m

4. Obyvatelstvo

4.1. Celkový počet obyvatel

K 31. 12. 2017 na území MČ Praha 12 žilo dle Českého statistického úřadu (ČSÚ) **56 249 obyvatel**. Tento údaj zahrnuje osoby hlášené k trvalému pobytu a cizince s povolením k dlouhodobému pobytu. Nejvíce obyvatel pak žije v lokalitách Kamýk a Sídliště Modřany.

Obr. 2 Počet obyvatel v jednotlivých lokalitách



= GURM ý6Ò

4.2. Hlášené místo bydliště versus obvyklé místo pobytu

Sčítání lidu, bytů a domů v roce 2011 zjišťovalo nejen počet obyvatel s hlášeným bydlištěm, ale i s obvyklým místem bydliště (kde skutečně žili bez ohledu na nahlášení se na úřady). V březnu 2011 žilo v MČ Praha 12 dle SLDB 53 515 obyvatel. Dle statistik ČSÚ zde mělo k 31. 12. 2011 přihlášeno trvalé bydliště 54 426 osob. V celé spádové oblasti tak žilo zhruba o 2 % obyvatel méně, než zde mělo hlášeno bydliště. Největší rozdíl (více přihlášených než skutečně žijících) byl u dětí ve věku 0 - 9 let.

Tab. č. 1 Porovnání věkové struktury obyvatel s hlášeným a obvyklým místem pobytu

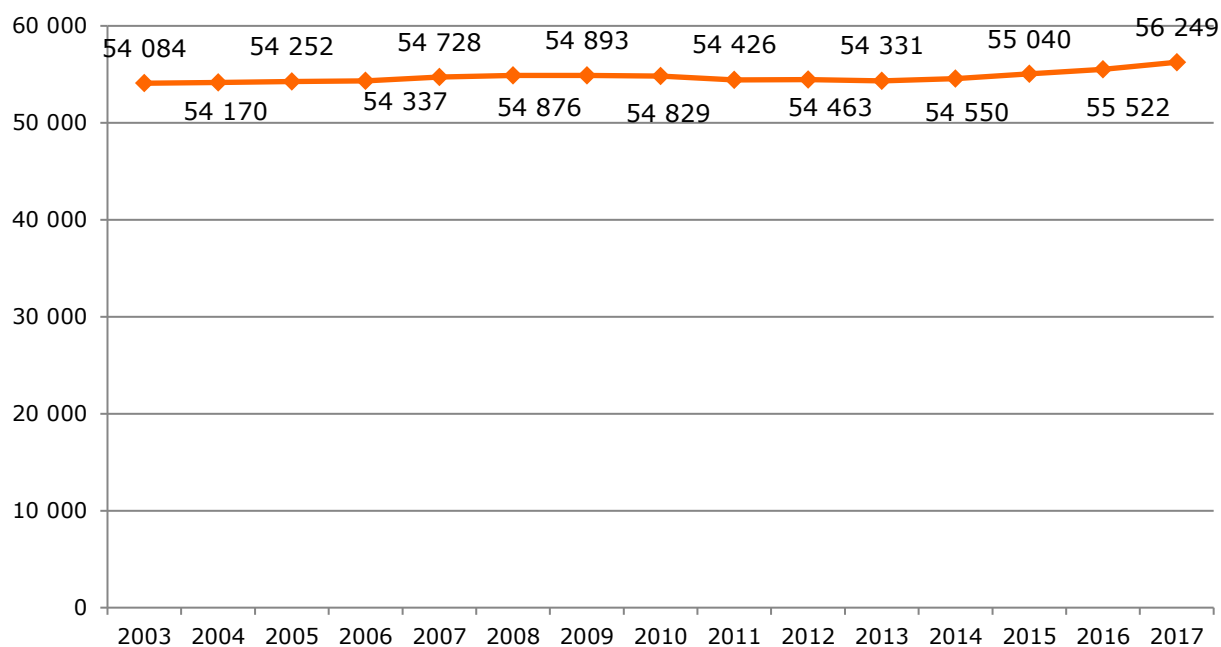
Věk	a Počet obyvatel s obvyklým bydlištěm Březen 2011	b Počet obyvatel s hlášeným bydlištěm Prosinec 2011	Podíl a/b
Celkem	53 515	54 426	98 %
0 - 4	2 759	2 993	92 %
5 - 9	1 853	2 049	90 %
10 - 14	1 544	1 579	98 %
15 - 19	2 094	1 881	111 %
20 - 29	8 225	7 529	109 %
30 - 39	9 760	10 061	97 %
40 - 49	5 951	6 096	98 %
50 - 59	9 196	9 250	99 %
60 - 69	7 513	8 234	91 %
70 - 79	2 801	3 019	93 %
80+	1 639	1 735	94 %

= GURM ý6Ò 6/'%

4.3. Vývoj počtu obyvatel v letech 2003 - 2017

Počet obyvatel na území MČ Praha 12 v posledních 15 letech vzrostl o 2 165 osob, což představuje nárůst o 4 %.

Graf č. 1 Vývoj počtu obyvatel s hlášeným trvalým pobytem



= G U R M ý 6 Ò

4.4. Pohyb obyvatel

Jak bylo uvedeno výše, počet obyvatel mezi lety 2003 – 2017 vzrostl o více než 2 tis. (+4 %). Saldo migrace do roku 2013 včetně bylo převážně záporné, nicméně vzhledem k velikosti městské části relativně slabé. Od roku 2014 je saldo migrace kladné.

Počet narozených v posledních 5 letech roste. V roce 2017 se zde narodilo 668 dětí, tedy nejvíce za posledních 15 let.

Tab. č. 2 Pohyb obyvatel, MČ Praha 12, 2003 - 2017

Období	Narození	Zemřelí	Přistěhovalí	Vystěhovalí	Přírůstek stěhováním	Celkový přírůstek	Stav k 31.12.
2003	424	404	1 650	1 680	-30	-10	54 084
2004	455	405	1 877	1 841	36	86	54 170
2005	508	387	2 160	2 199	-39	82	54 252
2006	527	393	2 486	2 535	-49	85	54 337
2007	592	417	3 016	2 800	216	391	54 728
2008	629	418	2 587	2 650	-63	148	54 876
2009	545	404	2 282	2 406	-124	17	54 893
2010	621	440	2 206	2 451	-245	-64	54 829
2011*	629	421	2 016	1 964	52	260	54 426
2012	607	464	2 073	2 179	-106	37	54 463
2013	555	454	1 919	2 152	-233	-132	54 331
2014	625	476	2 029	1 959	70	219	54 550
2015	657	428	2 146	1 885	261	490	55 040
2016	646	476	2 362	2 050	312	482	55 522
2017	668	535	2 564	1 970	594	727	56 249

= GURM ý6ŦRFH GDWD XSUDYHQD R YêVOHGN\ VptWiQt RE\YDWHO

V porovnání s ostatními pražskými správními obvody je v případě MČ Praha 12 patrná **podprůměrná intenzita migrace** (přistěhovalí i vystěhovalí), podprůměrná míra úmrtnosti a průměrná míra porodnosti.

Tab. č. 3 Relativní pohyb obyvatel SO Praha 1 - 22

Počet událostí na 1 000 obyvatel, průměr za roky 2013-17

SO	Míra porodnosti	Míra úmrtnosti	Míra přistěhovalých*	Míra vystěhovalých*	Míra přírůstku stěhováním
SO Praha 1	9,4	9,5	65,7	65,1	0,6
SO Praha 2	11,4	9,2	71,4	71,9	-0,4
SO Praha 3	12,1	10,9	72,8	65,3	7,5
SO Praha 4	11,0	11,9	50,7	47,1	3,6
SO Praha 5	11,8	8,3	60,4	53,8	6,5
SO Praha 6	10,9	11,7	57,4	45,1	12,3
SO Praha 7	13,6	9,7	68,6	61,2	7,4
SO Praha 8	10,7	10,8	51,1	45,4	5,7
SO Praha 9	13,1	9,4	67,2	55,8	11,4
SO Praha 10	11,4	13,2	51,8	48,7	3,1
SO Praha 11	10,6	9,3	40,6	38,9	1,7
SO Praha 12	11,4	8,1	42,4	38,6	3,8
MČ Praha 12	11,4	8,6	40,0	36,3	3,6
SO Praha 13	11,9	5,5	48,5	47,0	1,5
SO Praha 14	11,6	7,1	52,0	49,4	2,6
SO Praha 15	12,8	7,0	54,7	44,2	10,5
SO Praha 16	10,9	8,8	40,6	32,3	8,2
SO Praha 17	12,0	6,6	51,5	53,1	-1,5
SO Praha 18	14,2	6,2	67,8	51,6	16,2
SO Praha 19	13,4	7,5	45,4	38,7	6,7
SO Praha 20	11,3	8,2	35,4	34,7	0,8
SO Praha 21	10,5	7,0	42,2	49,8	-7,6
SO Praha 22	15,3	6,4	62,8	37,2	25,6
Hl. m. Praha*	11,6	9,6	44,0	38,4	5,6

=GURM ý6Ö 8 PLJUDFH MH JDSRptWiQR L VW KRYiQt PHJL MHGQRWOLYêPL 0

Pohyb obyvatel dle lokalit

Nejvíce dětí se v posledních 4 letech rodí v lokalitách Kamýk a Sídliště Modřany (203, resp. 191 dětí ročně). Největší přírůstek stěhováním pak zaznamenaly lokality Čechova čtvrť a Staré Modřany.

Tab. č. 4 Pohyb obyvatel dle lokalit

Absolutní hodnoty, průměr za roky 2014-17

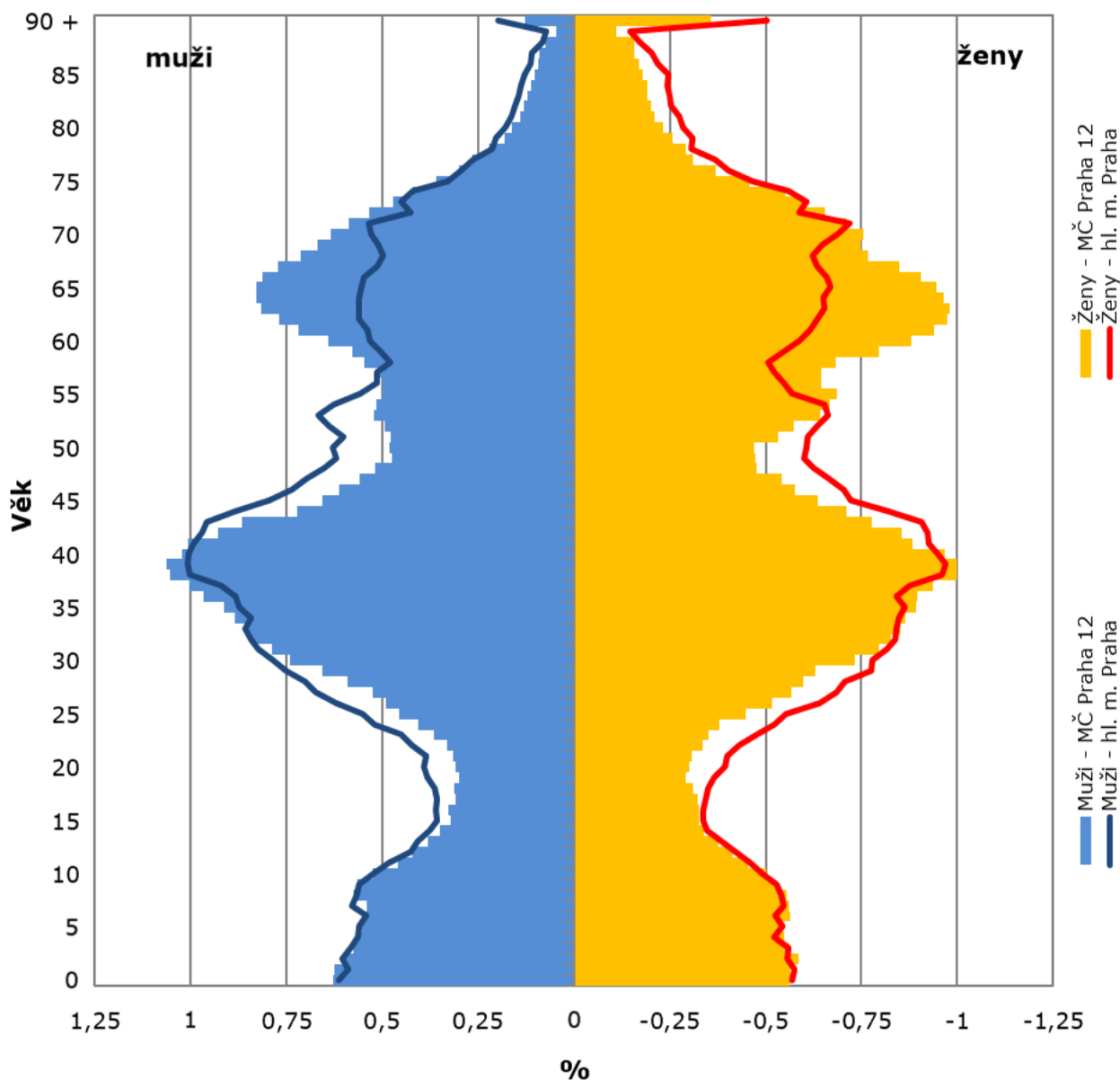
Lokalita	Narození	Přistěh.*	Vystěh.*	Přírůstek stěhováním	Stav 31. 12.
Beránek	68	238	283	-45	6 046
Čechova čtvrť	39	323	168	155	3 558
Cholupice	17	87	35	52	925
Kamýk	203	887	842	44	18 469
Komořany	35	162	107	54	2 587
Sídliště Modřany	191	712	792	-80	16 551
Staré Modřany	87	409	287	122	6 369
Točná	10	31	25	7	771
MČ Praha 12 celkem	649	2 848	2 539	309	55 275

=GURM ý6Ò 8 PLJUDFH MH jDSRptWiQR L VW KRYiQt PHjL MHGQRWOLYêPL
v UiPFL ORNDOLW\ L FHOp 0ý

4.5. Pohlaví a věk obyvatel

Ženy tvoří 52 % z celkového počtu obyvatel městské části. Ženy v populaci obvykle tvoří většinu, především kvůli delší naději dožití. V tomto případě je ovšem převis žen nadprůměrný, a to právě kvůli staršímu obyvatelstvu.

Graf č. 2 Strom života, 31.12.2017



= G U R M ý 6 Õ

Věková struktura obyvatel MČ Praha 12 se oproti hl. městu Praze liší. Výrazně převažují lidé ve věku 60 – 70 let a lidé okolo 40 let. Naopak dvacátníci či padesátníci jsou zastoupeni podprůměrně. Nadprůměrné zastoupení šedesátníků souvisí s intenzivní bytovou výstavbou v 80. letech 20. století.

Na 100 dětí do 14 let žijících na území MČ Praha 12 připadá 130 seniorů starších 65 let. V porovnání s celou ČR i hl. m. Prahou zde žije starší obyvatelstvo. Relativně nejvíce seniorů žije na Kamýku (25 %), naopak nejméně seniorů žije v Cholupicích (13 %).

Tab. č. 5 Srovnání skladby obyvatelstva podle věku – rok 2017

Lokalita	Obyvatelstvo ve věku			Celkem	% obyvatel ve věku			Index stáří
	0 – 14	15 – 64	65 a více		0 – 14	15 – 64	65 a více	
Beránek	912	4 234	915	6 061	15 %	70 %	15 %	100
Čechova čtvrť	549	2 804	529	3 882	14 %	72 %	14 %	96
Cholupice	217	665	132	1 014	21 %	66 %	13 %	61
Kamýk	2 702	11 289	4 612	18 603	15 %	61 %	25 %	171
Komořany	473	1 629	569	2 671	18 %	61 %	21 %	120
Sídli. Modřany	2 569	10 872	3 173	16 614	15 %	65 %	19 %	124
Staré Modřany	1 191	4 096	1 327	6 614	18 %	62 %	20 %	111
Točná	136	495	159	790	17 %	63 %	20 %	117
MČ Praha 12	8 749	36 084	11 416	56 249	16 %	64 %	20 %	130
Hl. m. Praha	201 232	850 044	243 237	1 294 513	16 %	66 %	19 %	121
ČR	1 670 677	6 899 195	2 040 183	10 610 055	16 %	65 %	19 %	122

= G U R M ý 6 0 3 V. V Z. D O M M

Poznámka:

Vzhledem k vysokému počtu seniorů lze do budoucna předpokládat postupnou obměnu věkové struktury obyvatelstva.

5. Parametry prognózy vývoje obyvatelstva

Budoucí vývoj počtu a struktury obyvatelstva závisí na čtyřech faktorech:

- na současné struktuře obyvatel podle věku a pohlaví (východisko),
- na vývoji porodnosti,
- na vývoji úmrtnosti,
- na vývoji migrace.

Statistické upozornění:

Je třeba upozornit, že prognóza je platná pouze za podmínky, že nastanou předpokládané trendy popsané níže. Z tohoto důvodu počítáme s variantními řešeními zohledňujícími mimo jiné i různé modely budoucí bytové výstavby.

5.1. Současná struktura obyvatel

Prognóza vychází ze struktury obyvatel podle pohlaví a věku k 30. 6. 2017, evidované ČSÚ. Zahrnuje obyvatele s trvalým či dlouhodobým pobytem na území MČ (tedy včetně cizinců).

5.2. Plodnost

Budoucí úroveň plodnosti vyjádřená úhrnnou plodností a plodnost žen v závislosti na jejich věku (tj. míra plodnosti podle věku) jsou základními parametry vstupujícími do prognostických výpočtů.

Úhrnná plodnost

Na 1 matku žijící na území MČ Praha 12 připadá v průměru 1,63 narozených dětí (průměr za poslední 3 roky), což je vyšší hodnota ve srovnání s hl. m. Prahou i celou ČR. Zároveň je patrné, že úhrnná plodnost v posledních 3 letech roste, což souvisí s nárůstem salda migrace.

Tab. č. 6 Úhrnná plodnost*

Rok	MČ Praha 12	Hl. město Praha	ČR
2015	1,59	1,47	1,57
2016	1,61	1,49	1,63
2017	1,70	1,53	n/a
Průměr 2015 - 2017	1,63	1,50	1,58

Zdroj: ý 6 Ò 3 R pãHLW QDUR]HQêFK G Wt QD PDWNX

Parametry plodnosti pro prognózu

Úhrnná plodnost souvisí na regionální úrovni s intenzitou migrace. Protože se aktuálně dostavuje či staví řada bytových projektů, očekáváme nárůst úhrnné plodnosti na úroveň 1,70 ve střední variantě. Po roce 2023 s mírným poklesem migrace očekáváme i pokles úhrnné plodnosti.

Tab. č. 7 Úhrnná plodnost - varianty vývoje použité v prognóze

	Nízká varianta	Střední varianta	Vysoká varianta
Stávající stav (průměr 2015 - 17)		1,63	
Prognóza 2018 - 22	1,65	1,70	1,75
Prognóza 2023 - 27	1,60	1,70	1,80
Prognóza 2028 - 32	1,55	1,65	1,75
Prognóza 2033 - 42	1,50	1,60	1,70

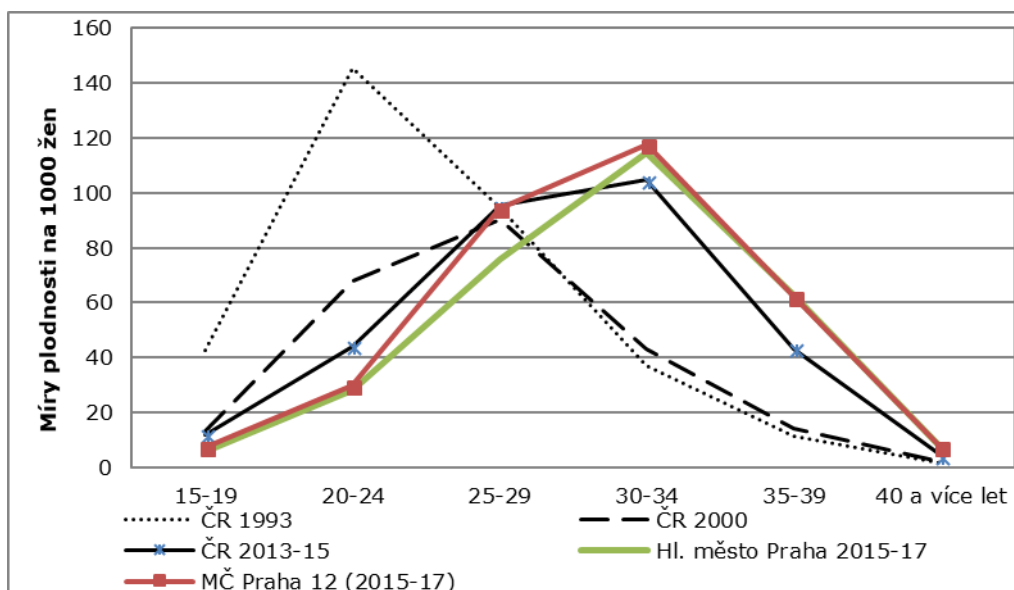
= GURM ý 6 Ò 3 R pãHLW QDUR]HQêFK G Wt QD PDWNX

Míra plodnosti podle věku matky

Pro účely prognózy budoucího demografického vývoje je důležitá jak celková úhrnná plodnost, tak i její věkový profil (věk žen rodiček). Z níže uvedeného grafu je patrné, že nejvíce dětí se rodí ženám v rozmezí 30 - 34 let.

Pro stanovení prognózy budoucího vývoje plodnosti budeme používat věkový profil plodnosti na území MČ Praha 12. Přitom předpokládáme, že se bude věk matek při narození dítěte mírně zvyšovat, ovšem výrazně pomaleji, než tomu bylo na přelomu 20. a 21. století.

Graf č. 3 Míry plodnosti podle věku matky



= G U R M ý 6 Ò Y ê S R p H W D X W R U V W X G L 5 H 1 7 3 U \$ P U] D U R N

Pro doplnění uvádíme úhrnnou plodnost dle lokalit.

Tab. č. 8 Úhrnná plodnost dle lokalit

Lokalita	Aktuální stav*	2018-22	2023-27	2028 - 32	2033-42
Beránek	1,45	1,60	1,55	1,55	1,50
Čechova čtvrť	1,60	1,70	1,70	1,70	1,55
Cholupice	2,20	2,20	1,8	1,8	1,80
Kamýk	1,67	1,75	1,75	1,75	1,60
Komořany	2,12	2,15	2,00	2,00	2,00
Sídl. Modřany	1,51	1,50	1,50	1,50	1,50
Staré Modřany	1,79	1,90	1,80	1,80	1,70
Točná	2,01	2,00	2,10	2,10	2,00

= G U R M ý 6 Ò Y ê S R p H W D X W R U V W X G L 5 H 1 7 3 U \$ P U] D U R N

5.3. Úmrtnost

Pro odhad úmrtnosti vycházíme z podrobných úmrtnostních tabulek pro muže a ženy za období 2015 - 2016, vypočítaných pro hl. m. Prahu.

Při odhadování naděje dožití vycházíme ze střední varianty projekce ČSÚ pro hl. m. Prahu. Podle ní by v roce 2020 měla naděje dožití činit 79,0 let pro muže a 83,7 pro ženy. Tuto naději dožití jsme upravili do tří variant prognózy.

Tab. č. 9 Střední délka života při narození, hl. m. Praha

	Muži	Ženy
2015 - 2016 – současný stav	78,0	82,7
Nízká varianta – prognóza	78,0	82,7
Střední varianta – prognóza	79,0	83,7
Vysoká varianta - prognóza	80,0	84,7

= G U R M 0 0 0 1 9 6 J N X P \ 6 R X N X S

5.4. Migrace

Na regionální úrovni je budoucí vývoj často ovlivněn spíše migrací než porodností či úmrtností. Odhadování budoucí migrace je velmi komplikované. Na regionální úrovni může mít na migraci vliv tolik aspektů, že není možné je všechny předvídat. Nezhledněním migrace bychom se ale mohli dopustit většího zkreslení, než když započítáme jakkoliv její ne zcela přesný odhad.

Bytová výstavba

Za posledních 15 let se dle statistik ČSÚ postavilo na území MČ Praha 12 v součtu 2 418 nových bytů. V porovnání s hl. městem Prahou se jedná o podprůměrnou bytovou výstavbu. Nicméně z časového přehledu vyplývá, že v posledních pěti letech výstavba získala na výrazně větší intenzitě.

Tab. č. 10 Předchozí bytová výstavba a migrace

Rok	Počet dokončených bytů	Saldo migrace
2002 – 2006	575	- 389
2007 – 2011	627	- 164
2012 – 2016	1 216	304
2002 - 2016 celkem	2 418	- 249

= G U R M , y e S R p e W N X P \ 6 R X N X S

Poznámka:

Porovnání počtu dokončených bytů a salda migrace je zdánlivě protichůdné. Postavilo se téměř 2,5 tis. bytů, a přesto bylo saldo migrace záporné. Vysvětlení spočívá v demografii. MČ Praha 12 zažila v 80. letech 20. století intenzivní rozvoj. Do nových bytů se nastěhovali mladí lidé. O 20 – 30 let později se jejich děti osamostatňují od rodičů a hledají nové bydlení. V posledních 15 letech se osamostatnilo od rodičů cca 12 tis. mladistvých. Tito mladí lidé vytvořili vnitřní poptávku v rozsahu cca 6 tis. bytů. Naopak po zemřelých bylo k dispozici cca 3,2 tis. bytů. Pro pokrytí vnitřní poptávky v posledních 15 letech byla potřeba bytová výstavba v rozsahu 2,8 tis. bytů, postavilo se ale pouze 2,4 tis. bytů.

Budoucí vývoj – trendy

Budoucí vývoj migrace ovlivní tři trendy:

A) Nová bytová výstavba

V současné době mají pracovníci MČ informaci o 38 developerských projektech, v jejichž rámci by mělo vzniknout v součtu až 7 000 nových bytových jednotek (z toho cca 1/3 v příštích 5 letech).

Vysoká varianta počítá, že se v příštích 25 letech postaví 7 500 nových bytů, střední varianta 5 200 bytů s cca 2 - 3letým zpožděním a nízká varianta 3 300 bytů s 3 - 4letým zpožděním.

B) Vnitřní poptávka po bydlení

Zatímco po roce 2002 hledalo bydlení cca 10 tis. mladých lidí, v příštích cca 10 letech to bude polovina. Po roce 2030 se ovšem trend otočí a bude přibývat mladých lidí, kteří se budou osamostatňovat od rodičů. Během příštích 25 let bude potřeba pro uspokojení vnitřní poptávky cca 7 tis. bytů.

B) Vnitřní nabídka bydlení

Během období posledních 5 let činila úmrtnost obyvatel MČ Praha 12 cca 470 osob ročně. Do budoucna lze očekávat nárůst počtu zemřelých. Z toho lze usuzovat, že na území MČ se ročně uvolní cca 250 a později až 450 bytů po zemřelých. Během příštích 25 let se uvolní po zemřelých téměř 9 tis. bytů. Je ovšem otázka, do jaké míry budou tyto byty splňovat budoucí nároky na bydlení.

C) Atraktivita MČ pro bydlení

Rozhodujícím aspektem bude atraktivita MČ pro bydlení. Do značné míry záleží na vedení MČ, zda se jí podaří pokračovat v trendu revitalizace, udržet dostatek zeleně, dobrou občanskou vybavenost, dopravní dostupnost, možnosti vyžití pro volný čas...

Budoucí vývoj – scénáře vývoje

Na základě výše uvedených trendů jsme vytvořili tři scénáře vývoje:

1. Vysoká varianta

MČ Praha 12 bude atraktivní pro bydlení. Postaví se všechny plánované bytové projekty a obsadí se všechny uvolněné byty po zemřelých. Přírůstek stěhováním bude cca 16 tis. osob, celkový přírůstek dosáhne rovněž cca 16 tis. osob.

2. Nízká varianta

MČ Praha 12 nebude příliš atraktivní pro bydlení. Dokončí se cca 45 % rozsahu plánované bytové výstavby, a zároveň 1/3 uvolněných bytů po zemřelých zůstane neobsazená. Přírůstek stěhováním bude 4 tis. osob, ale kvůli vysokému počtu zemřelých bude celkový přírůstek záporný.

3. Střední varianta

Střední varianta se bude pohybovat zhruba uprostřed mezi nízkou a vysokou variantou.

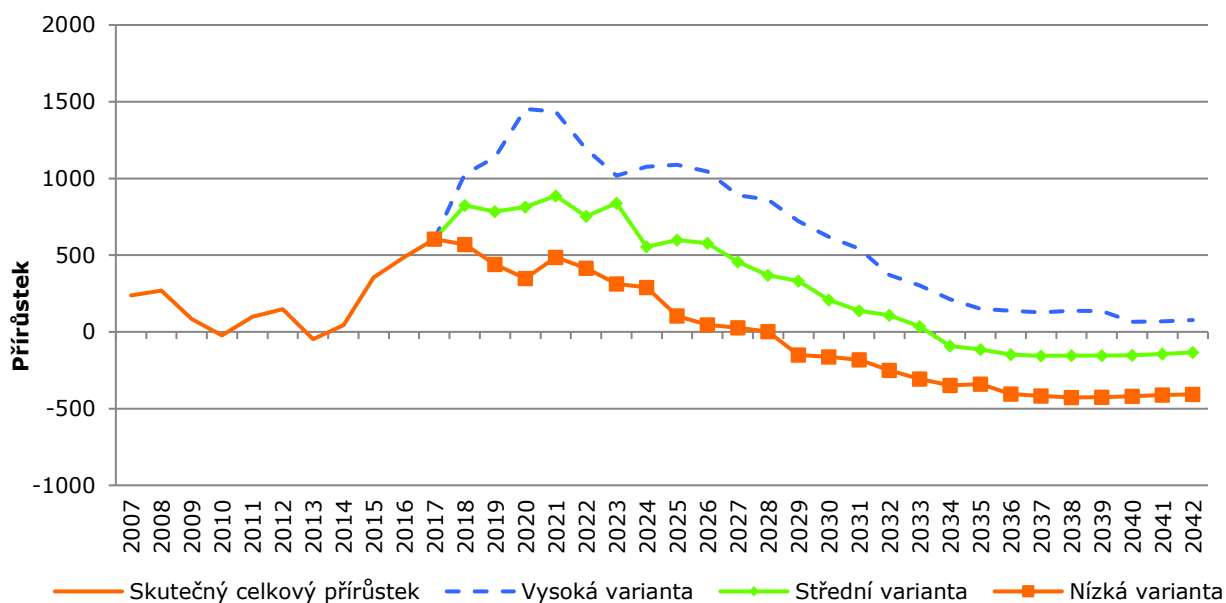
Tab. č. 11 Scénáře budoucího vývoje, 2018 - 2042

Varianta	Narození	Zemřelí	Saldo migrace	Celkový přírůstek obyvatel
Nízká varianta	12 388	18 009	4 000	-1 621
Střední varianta	14 397	17 488	10 051	6 960
Vysoká varianta	16 777	16 881	16 000	15 896

Zdroj: odhad 9 ê] N X P \ 6 R X N X S

Předpokládaný celkový přírůstek obyvatel v závislosti na objemu bytové výstavby a jejího načasování ukazuje níže uvedený graf.

Graf č. 4 Celkový přírůstek obyvatel, pozorovaný a prognózovaný



= G U R M 9 6 J N X P \ 6 R X N X S

Pro doplnění uvádíme odhadovaný pohyb obyvatel ve střední variantě pro jednotlivé lokality.

Tab. č. 12 Pohyb obyvatel pro jednotlivé lokality, 2018 - 2042 - střední var.

Lokalita	Narození	Zemřelí	Saldo migrace	Celkový přírůstek obyvatel
Beránek	1 254	1 627	365	-8
Čechova čtvrť	1 241	1 041	1 944	2 143
Cholupice	334	236	164	261
Kamýk	4 556	6 459	2 483	579
Komořany	1 040	880	1 699	1 859
Sídlíště Modřany	3 305	4 870	552	-1 013
Staré Modřany	2 398	2 110	2 593	2 881
Točná	269	263	253	259
MČ Praha 12	14 397	17 488	10 051	6 960

= G U R M 9 6 J N X P \ 6 R X N X S

Věková struktura migrace

Do prognózy vývoje věkové struktury obyvatel započítáváme jak celkovou intenzitu migrace, tak i věkový profil přistěhovalých a vystěhovalých za období 2014 až 2017.

Z přehledu je patrné, že na území MČ Praha 12 se stěhují především lidé ve věku 25 - 39 let. Stejně staří lidé se však i vystěhovávají.

Tab. č. 13 Věková struktura migrace, MČ Praha 12, 2014 - 2017

Věk	Přistěhovalí	Vystěhovalí
0 - 4	11 %	11 %
5 - 9	7 %	7 %
10 - 14	3 %	3 %
15 - 19	4 %	3 %
20 - 24	6 %	5 %
25 - 29	12 %	10 %
30 - 34	16 %	15 %
35 - 39	13 %	14 %
40 - 44	8 %	8 %
45 - 49	5 %	5 %
50 - 54	4 %	4 %
55 - 59	3 %	4 %
60 - 64	3 %	4 %
65 - 69	2 %	3 %
70 - 74	1 %	1 %
75 - 79	1 %	1 %
80 - 84	0 %	1 %
85+	1 %	1 %
Celkem	100 %	100 %

= G U R M ý 6 Ò

Poznámka:

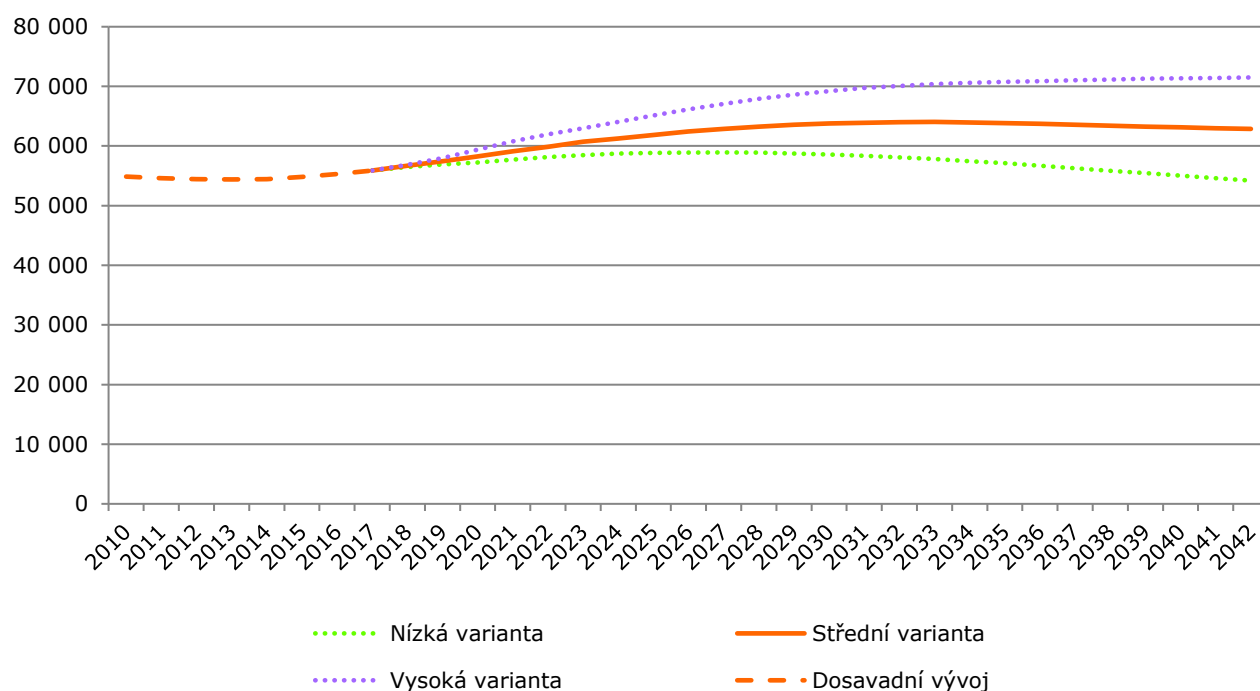
Věková struktura migrace se v jednotlivých lokalitách liší. Např. do Cholupic se nadprůměrně často stěhují děti do 9 let (24 %). Proto pro každou lokalitu používáme mírně upravenou věkovou strukturu migrace vycházející z průměru za poslední 4 roky.

6. Výsledky prognózy

Na základě výše uvedených parametrů byl proveden modelový výpočet vývoje počtu a struktury obyvatel MČ Praha 12.

Očekáváme, že celkový počet obyvatel v příštích 15 letech poroste. Podle střední varianty zde bude v roce 2032 mít hlášeno trvalé bydliště cca 64 tis. obyvatel, tedy o 8 tis. více než v roce 2017. Největší nárůst očekáváme díky relativně velkým developerským projektům ve Starých Modřanech, Čechově čtvrti a Komořanech.

Graf č. 5 Vývoj celkového počtu obyvatel



= G U R M Y ê S R p H W 9 ê] N X P \ 6 R X N X S

Statistická poznámka:

S rostoucím časovým horizontem se spolehlivost prognózy snižuje. Na lokální úrovni je vhodné prognózovat na cca 10 - 15 let dopředu. Doporučujeme proto pravidelnou aktualizaci.

Statistická poznámka:

Budoucí vývoj bude výrazně záviset na bytové výstavbě a migraci. Obě krajní varianty považujeme svým způsobem za varující. Vysoká varianta ukazuje, co by se stalo, kdyby se postavily všechny developerské plány v největším rozsahu a co nejdříve. Nízká varianta proti tomu ukazuje vývoj bez časově vzdálenějších developerských projektů.

Pro doplnění uvádíme i predikovaný vývoj v jednotlivých lokalitách ve střední variantě.

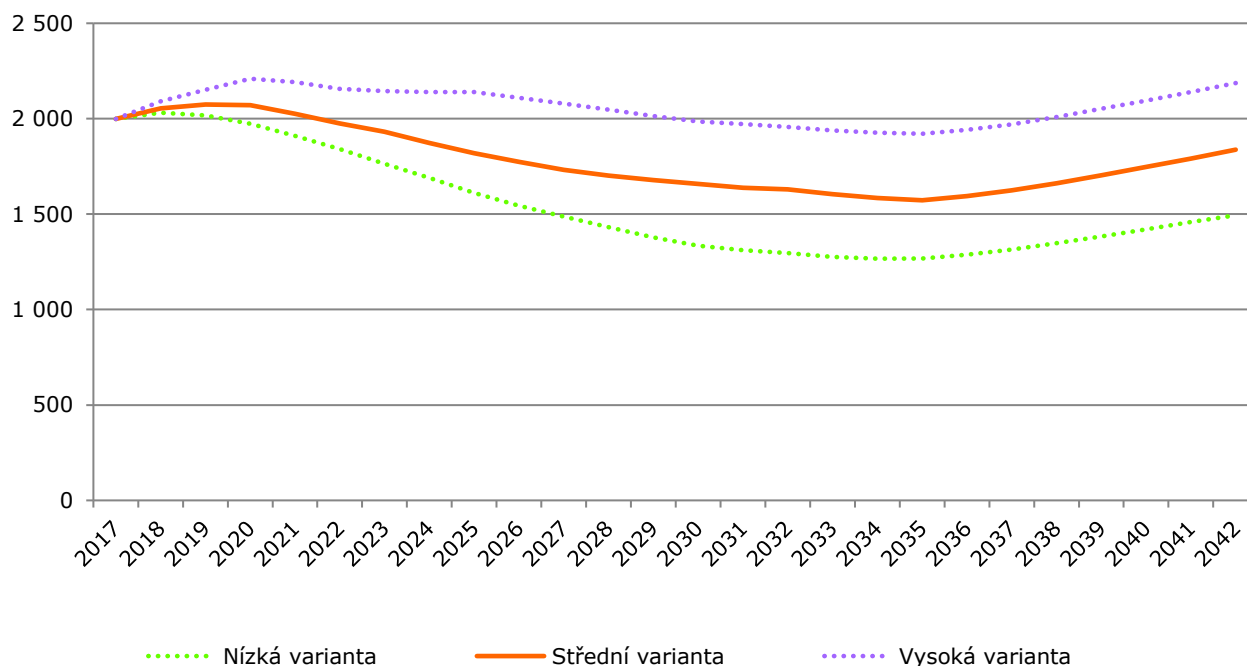
Tab. č. 14 Vývoj počtu obyvatel - lokality – střední varianta

Lokalita	2017	2022	2027	2032	2037	2042
Beránek	6 038	6 351	6 423	6 368	6 208	6 030
Čechova čtvrť	3 723	4 338	4 910	5 718	5 912	5 865
Cholupice	991	1 223	1 255	1 262	1 255	1 252
Kamýk	18 580	19 230	20 112	20 047	19 573	19 159
Komořany	2 648	3 090	3 464	3 826	4 186	4 507
Sídlíště Modřany	16 579	16 757	16 782	16 575	16 050	15 566
Staré Modřany	6 545	8 063	8 940	9 197	9 335	9 425
Točná	783	814	978	1 010	1 031	1 042
MČ Praha 12 celkem	55 886	59 866	62 863	64 004	63 551	62 846

= G U R M Y ê S R p H W 9 ê] N X P \ 6 R X N X S

Počet dětí do dvou let věku se podle střední varianty bude zpočátku pohybovat okolo 2 tis. Po roce 2021 lze očekávat postupný pokles na úroveň cca 1,6 tis. v roce 2035. Pokles souvisí se stárnutím žen. Rozdíl mezi jednotlivými variantami souvisí s objemem skutečně realizované výstavby. Pokud by rozsah výstavby byl minimální, v roce 2035 by zde žilo necelých 1 300 nejmenších dětí. Pokles je očekávám v lokalitách s minimální plánovanou bytovou výstavbou (Beránek a Sídliště Modřany).

Graf č. 6 Vývoj počtu dětí do dvou let věku



= G U R M Y ê S R p H W 9 ê] N X P \ 6 R X N X S

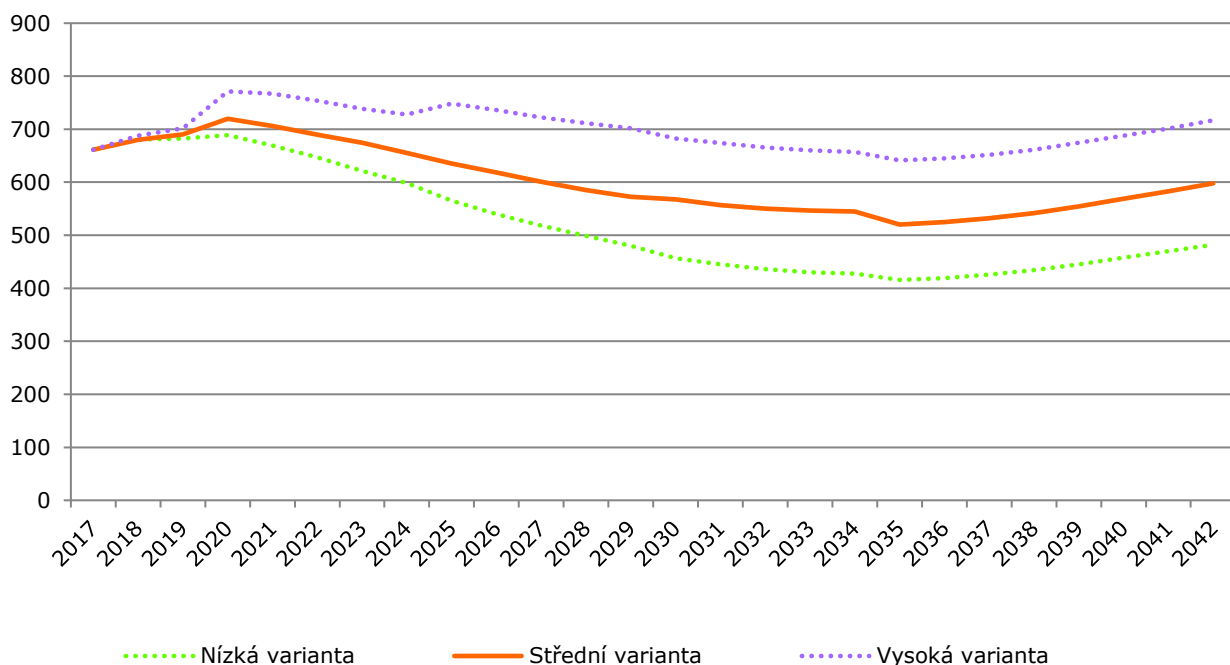
Tab. č. 15 Vývoj počtu dětí do dvou let věku – lokality - střední varianta

Lokalita	2017	2022	2027	2032	2037	2042
Beránek	203	221	157	117	112	141
Čechova čtvrť	148	165	166	182	153	136
Cholupice	57	57	33	29	33	41
Kamýk	592	579	536	516	508	581
Komořany	120	121	115	127	147	166
Sídliště Modřany	567	456	353	332	375	452
Staré Modřany	279	347	334	290	262	285
Točná	34	30	39	37	35	34
MČ Praha 12 celkem	1 998	1 976	1 732	1 630	1 625	1 837

= G U R M Y ê S R p H W 9 ê] N X P \ 6 R X N X S

Pro doplnění uvádíme samostatně i vývoj ve skupině **dvouletých** dětí. Dle střední varianty jejich počet v příštích 3 letech poroste na úroveň **okolo 700**. Poté lze očekávat mírný pokles až na cca 520 v roce 2035.

Graf č. 7 Vývoj počtu dvouletých dětí



= G U R M Y ê S R p H W 9 ê J N X P \ 6 R X N X S

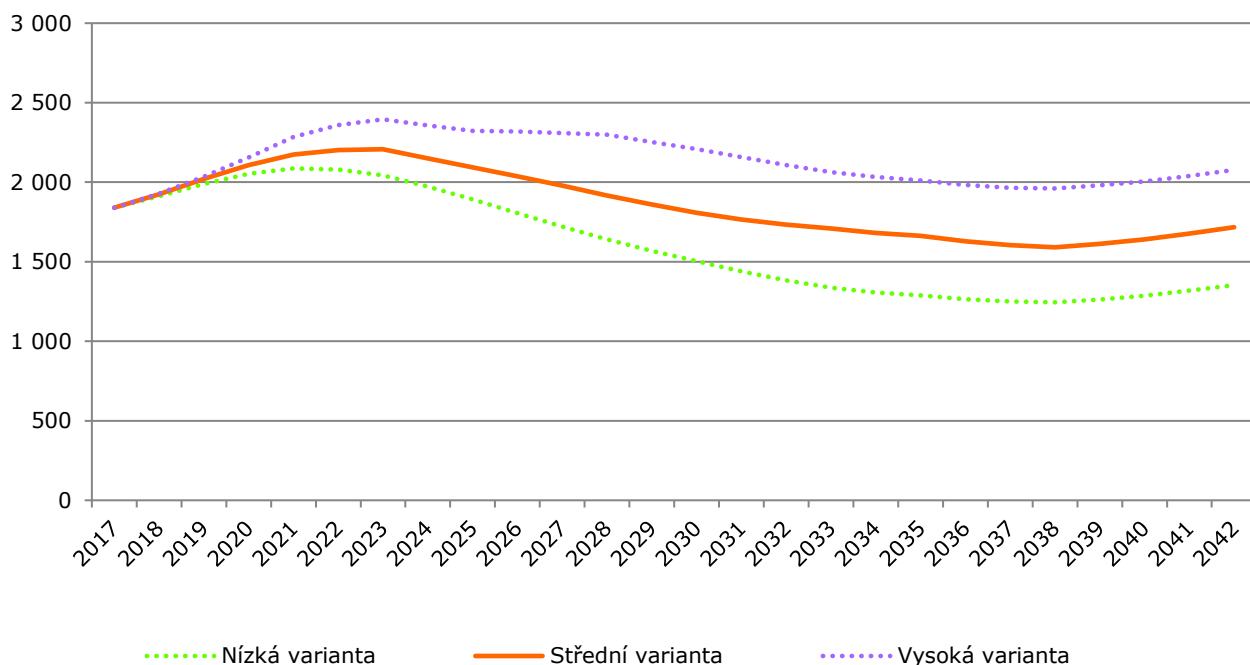
Tab. č. 16 Vývoj počtu dvouletých dětí – lokality - střední varianta

Lokalita	2017	2022	2027	2032	2037	2042
Beránek	65	78	57	41	36	45
Čechova čtvrť	47	57	58	63	53	47
Cholupice	16	20	11	9	10	13
Kamýk	197	201	183	171	164	188
Komořany	41	42	40	43	49	55
Sídlíště Modřany	200	162	124	110	120	146
Staré Modřany	90	119	116	100	88	93
Točná	8	10	14	13	12	12
MČ Praha 12 celkem	662	689	601	550	532	598

= G U R M Y ê S R p H W 9 ê J N X P \ 6 R X N X S

Počet tří až pětiletých dětí, tj. dětí ve věku docházky do mateřských škol, v příštích šesti letech ještě poroste. Podle střední varianty zde bude v letech 2022 a 2023 žít cca 2 200 dětí této věkové kategorie. Poté lze očekávat mírný pokles.

Graf č. 8 Vývoj počtu dětí ve věku 3 - 5 let



= G U R M Y ê S R p H W 9 ê J N X P \ 6 R X N X S

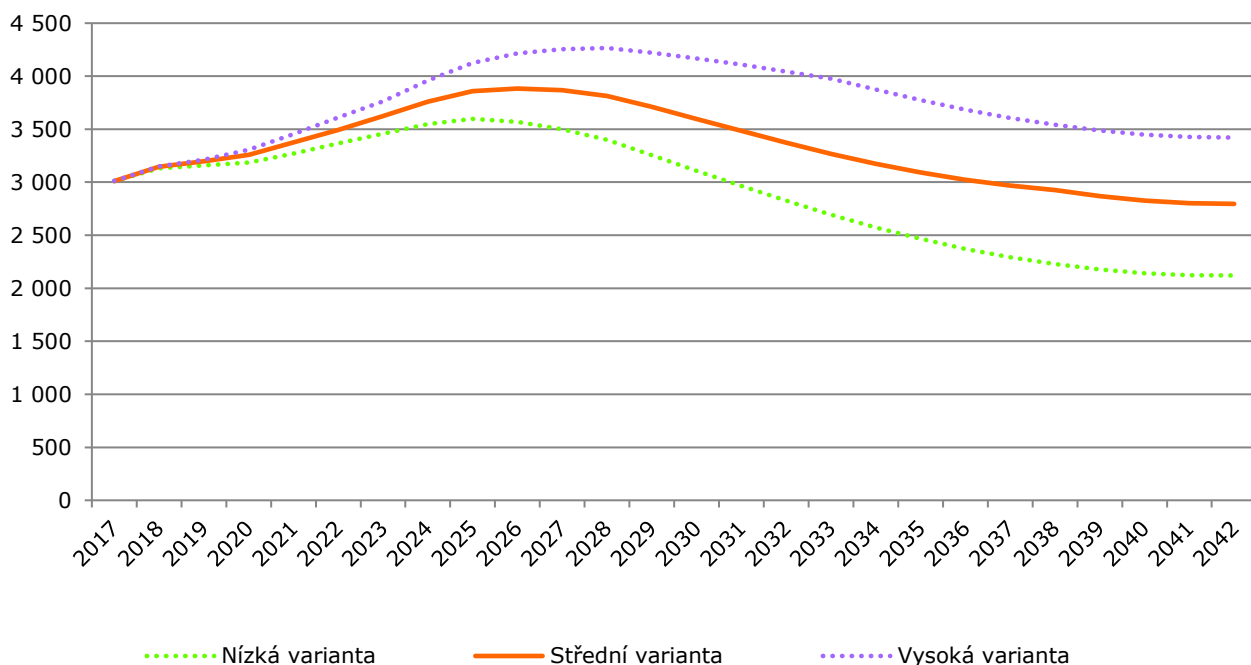
Tab. č. 17 Vývoj počtu dětí ve věku 3 až 5 let – lokality - střední varianta

Lokalita	2017	2022	2027	2032	2037	2042
Beránek	174	238	203	144	114	127
Čechova čtvrť	101	187	188	203	178	149
Cholupice	55	66	41	27	27	33
Kamýk	579	628	584	518	483	528
Komořany	103	135	128	131	146	163
Sídlíště Modřany	543	541	421	345	342	409
Staré Modřany	263	370	372	324	277	272
Točná	24	36	43	40	38	37
MČ Praha 12 celkem	1 839	2 203	1 979	1 733	1 604	1 718

= G U R M Y ê S R p H W 9 ê J N X P \ 6 R X N X S

Počet dětí ve věku docházky na první stupeň základní školy, s trvalým bydlištěm na území MČ Praha 12, bude do roku 2026 růst až na úroveň cca 3,9 tis. dětí dle střední varianty. Poté lze očekávat stagnaci či mírný pokles.

Graf č. 9 Vývoj počtu dětí ve věku 6 - 10 let



= G U R M Y ê S R p H W 9 ê] N X P \ 6 R X N X S

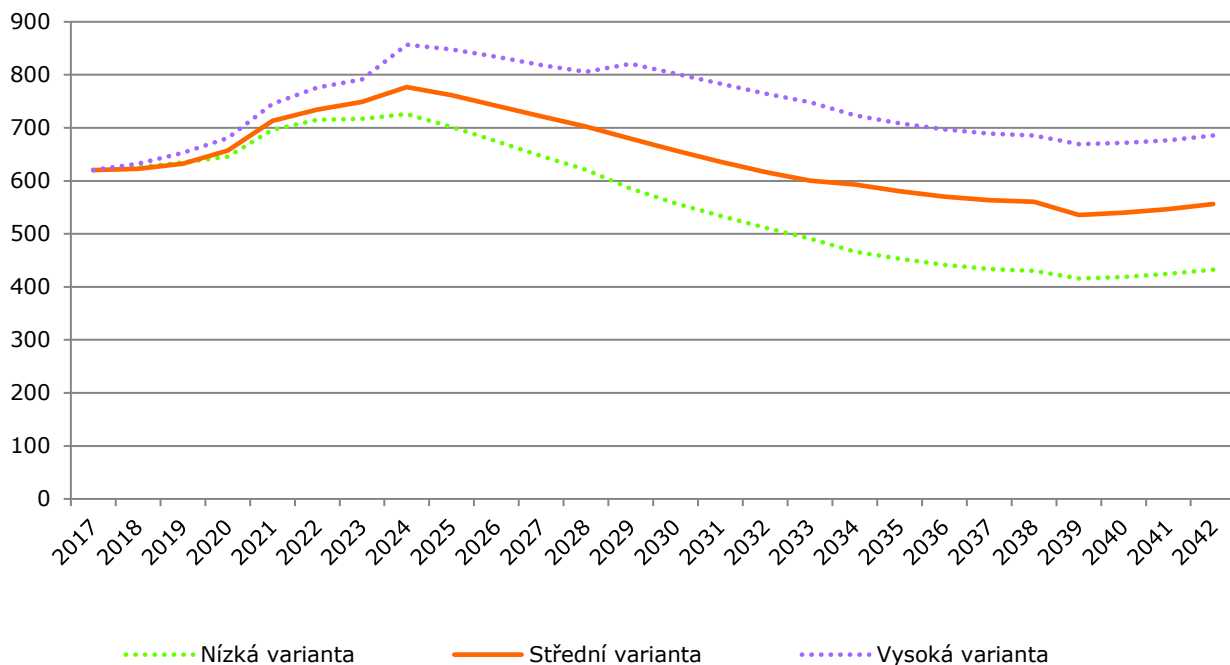
Tab. č. 18 Vývoj počtu dětí ve věku 6 až 10 let – lokality - střední varianta

Lokalita	2017	2022	2027	2032	2037	2042
Beránek	341	377	447	369	277	238
Čechova čtvrť	157	222	321	339	338	281
Cholupice	64	107	103	60	42	44
Kamýk	937	1 017	1 100	968	865	821
Komořany	151	202	233	221	231	254
Sídlíště Modřany	941	987	934	741	623	644
Staré Modřany	381	537	660	605	525	452
Točná	41	43	68	69	66	62
MČ Praha 12 celkem	3 012	3 492	3 867	3 373	2 967	2 796

= G U R M Y ê S R p H W 9 ê] N X P \ 6 R X N X

Pro doplnění uvádíme i orientační odhad počtu **šestiletých** dětí. Zhruba do roku 2024 očekáváme mírný nárůst jejich počtu na cca 780. Poté jejich počet klesne.

Graf č. 10 Vývoj počtu šestiletých dětí



= G U R M Y ê S R p H W 9 ê J N X P \ 6 R X N X S

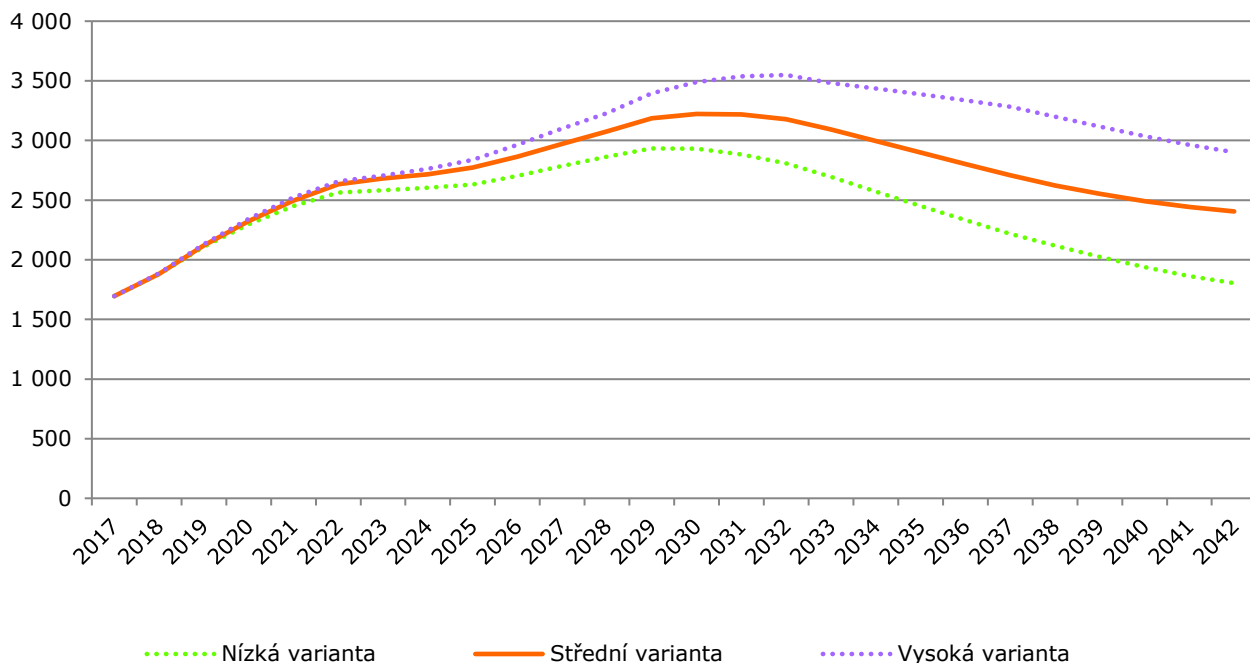
Tab. č. 19 Vývoj počtu šestiletých dětí – lokality - střední varianta

Lokalita	2017	2022	2027	2032	2037	2042
Beránek	72	81	82	60	45	43
Čechova čtvrť	37	55	63	68	65	52
Cholupice	11	24	18	10	8	10
Kamýk	182	208	208	180	169	167
Komořany	36	47	45	43	47	53
Sídlíště Modřany	191	190	162	128	116	131
Staré Modřany	84	117	131	114	99	89
Točná	10	13	13	14	13	12
MČ Praha 12 celkem	621	734	722	617	564	556

= G U R M Y ê S R p H W 9 ê J N X P \ 6 R X N X S

Počet dětí ve věku docházky na druhý stupeň základní školy bude růst minimálně do roku 2030. V tomto roce by měl dle střední varianty počet dětí dosáhnout 3,2 tis., což je téměř dvojnásobek oproti současnosti.

Graf č. 11 Vývoj počtu dětí ve věku 11 - 14 let



= G U R M Y ê S R p H W 9 ê J N X P \ 6 R X N X S

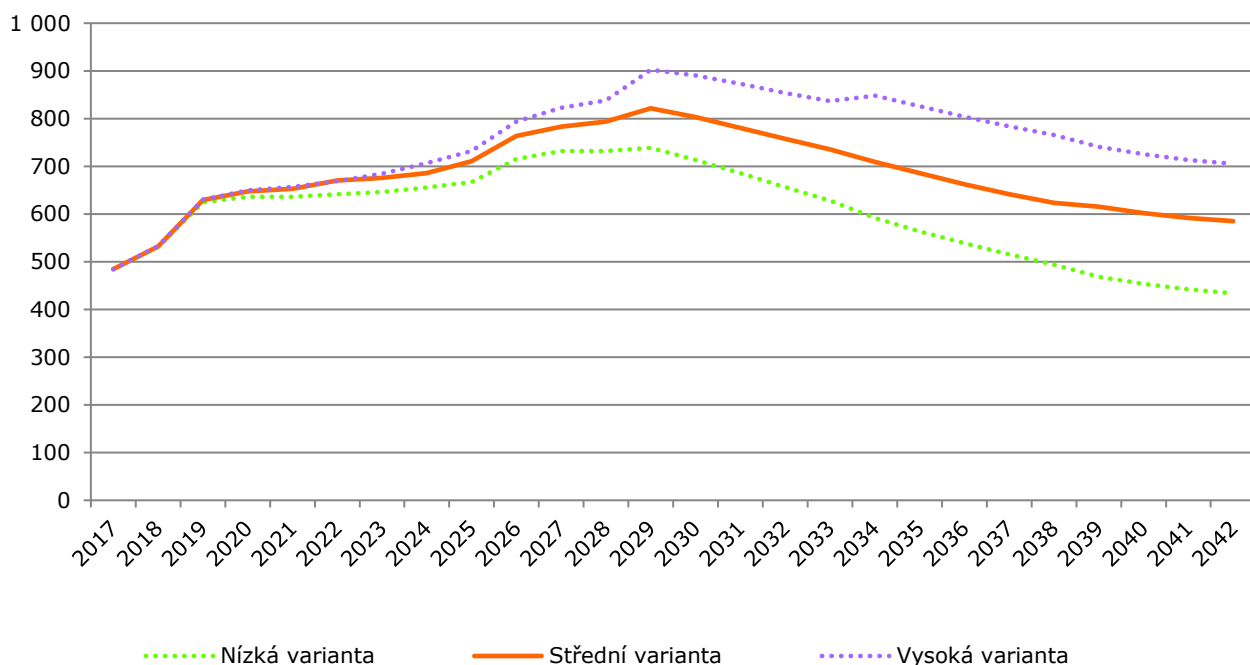
Tab. č. 20 Vývoj počtu dětí ve věku 11 až 14 let – lokality - střední varianta

Lokalita	2017	2022	2027	2032	2037	2042
Beránek	163	299	320	377	296	226
Čechova čtvrť	91	129	192	259	269	262
Cholupice	42	58	88	80	44	33
Kamýk	549	791	856	903	769	695
Komořany	96	134	172	192	181	190
Sídlíště Modřany	478	822	832	776	610	526
Staré Modřany	241	369	469	539	484	421
Točná	36	31	41	52	55	52
MČ Praha 12 celkem	1 695	2 634	2 971	3 179	2 709	2 404

= G U R M Y ê S R p H W 9 ê J N X P \ 6 R X N X S

Pro doplnění uvádíme i **počet jedenáctiletých dětí**, tedy potenciálních žáků šestých tříd. Jejich počet do roku 2029 vzroste ze stávajících 485 na cca 800.

Graf č. 12 Vývoj počtu jedenáctiletých dětí



= G U R M Y ê S R p H W 9 ê J N X P \ 6 R X N X S

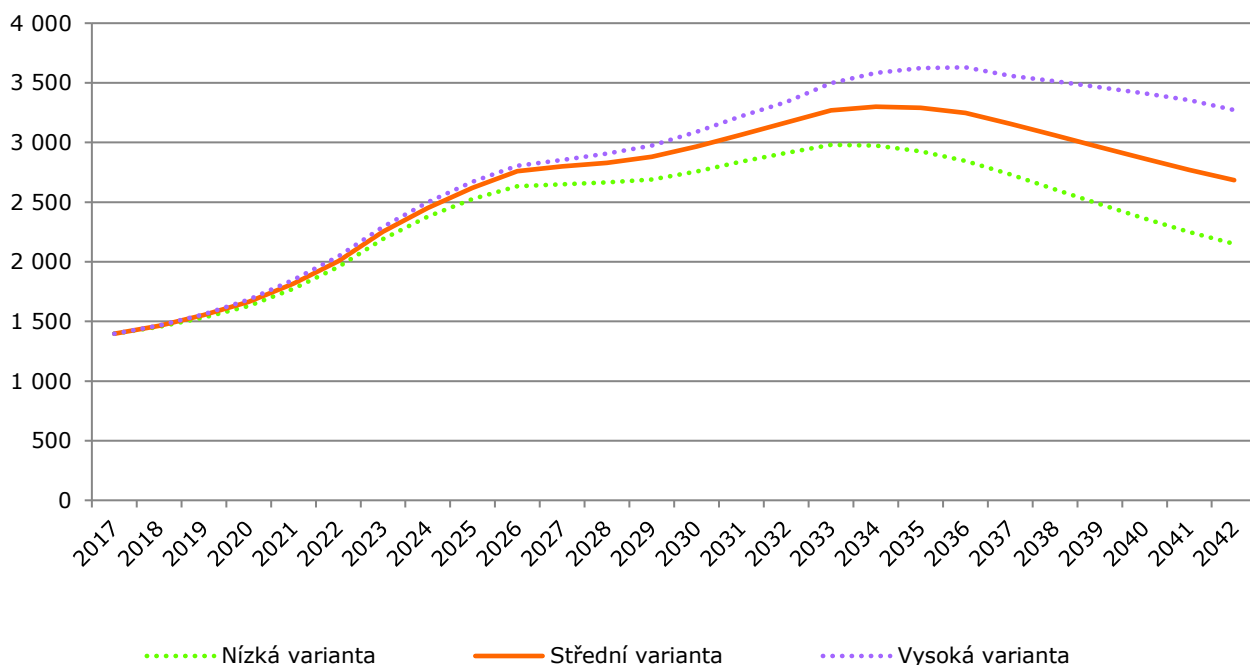
Tab. č. 21 Vývoj počtu jedenáctiletých dětí – lokality - střední varianta

Lokalita	2017	2022	2027	2032	2037	2042
Beránek	49	83	89	90	68	53
Čechova čtvrť	29	39	56	66	68	64
Cholupice	12	14	24	18	10	8
Kamýk	156	189	220	213	183	172
Komořany	26	37	48	47	45	48
Sídlíště Modřany	128	203	205	178	140	128
Staré Modřany	76	96	125	132	115	99
Točná	10	9	14	13	14	13
MČ Praha 12 celkem	485	670	783	757	641	585

Zdroj: Y ê S R p H W 9 ê J N X P \ 6 R X N X S

Pokud jde o mladistvé ve věkové skupině **15 – 18 let**, očekáváme dlouhodobý setrvalý nárůst jejich počtu. Z cca 1,4 tis. osob vzroste počet obyvatel v tomto věku na 3,3 tis. v roce 2035.

Graf č. 13 Vývoj počtu obyvatel ve věku 15 - 18 let



= G U R M Y ê S R p H W 9 ê J N X P \ 6 R X N X S

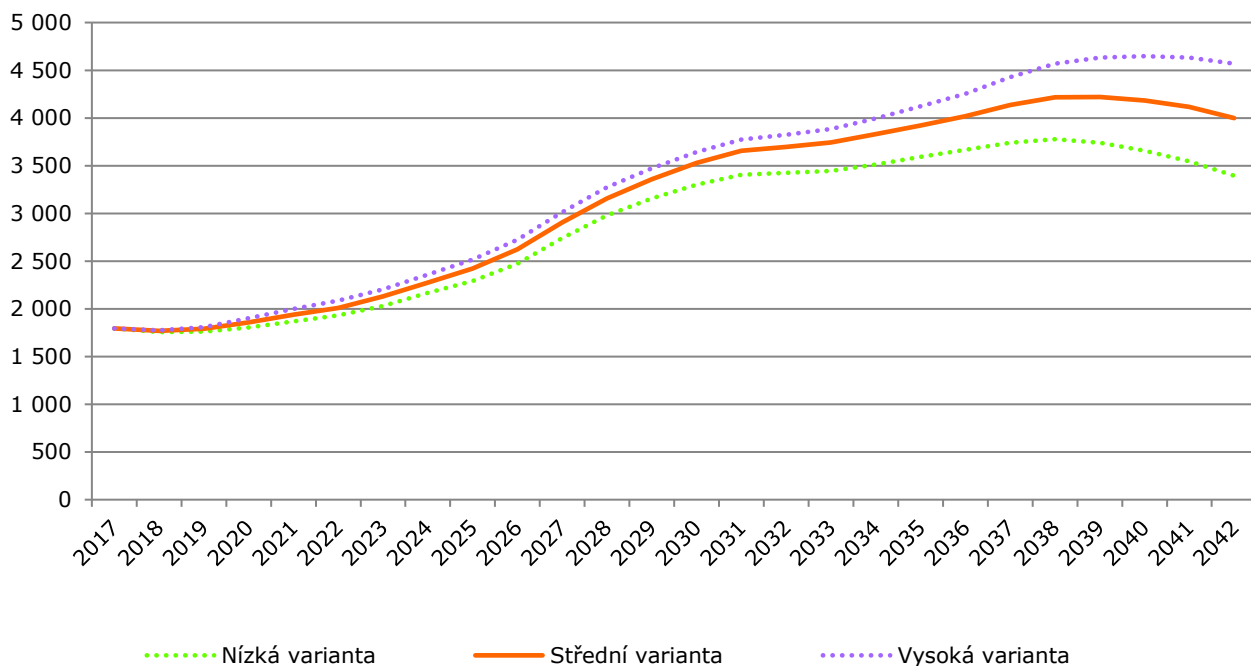
Tab. č. 22 Vývoj počtu obyvatel ve věku 15 až 18 let – lokality – střední var.

Lokalita	2017	2022	2027	2032	2037	2042
Beránek	158	202	306	336	368	281
Čechova čtvrť	75	117	145	245	266	270
Cholupice	41	54	64	92	76	42
Kamýk	416	638	841	885	893	767
Komořany	76	103	145	187	194	184
Sídliště Modřany	410	559	858	876	764	608
Staré Modřany	193	294	408	498	541	477
Točná	30	37	31	48	53	55
MČ Praha 12 celkem	1 397	2 004	2 799	3 166	3 156	2 683

= G U R M Y ê S R p H W 9 ê J N X P \ 6 R X N X S

Počet obyvatel ve věkové skupině **19 – 23 let** bude po většinu sledovaného období růst. Zatímco v roce 2017 zde žilo 1 796 osob v tomto věkovém rozmezí, za 25 let jich bude cca 4 tisíce.

Graf č. 14 Vývoj počtu obyvatel ve věku 19 - 23 let



= G U R M Y ê S R p H W 9 ê] N X P \ 6 R X N X S

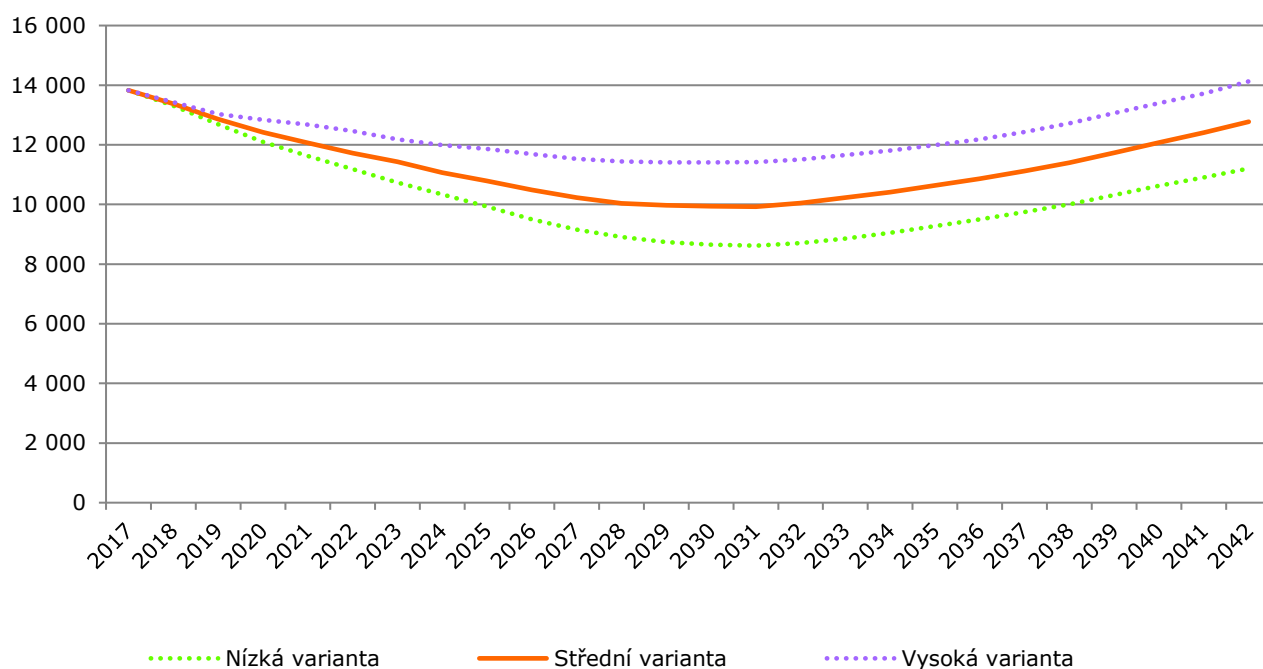
Tab. č. 23 Vývoj počtu obyvatel ve věku 19 až 23 let - lokality – střední var.

Lokalita	2017	2022	2027	2032	2037	2042
Beránek	233	198	276	384	436	450
Čechova čtvrť	147	120	179	224	321	338
Cholupice	22	57	72	88	115	90
Kamýk	521	621	958	1 132	1 191	1 163
Komořany	78	111	144	192	246	248
Sídlíště Modřany	498	564	817	1 111	1 129	974
Staré Modřany	260	301	405	525	638	670
Točná	39	38	52	41	62	68
MČ Praha 12 celkem	1 796	2 010	2 904	3 696	4 138	4 000

= G U R M Y ê S R p H W 9 ê] N X P \ 6 R X N X S

Počet obyvatel **ve věku 24 - 39 let** do roku 2030 výrazně klesne. Zatímco v roce 2017 zde žilo téměř 14 tis. osob, v roce 2030 to podle střední varianty bude 10 tis. V návaznosti na pokles počtu žen v plodném věku poklesne i počet narozených dětí.

Graf č. 15 Vývoj počtu obyvatel ve věku 24 - 39 let



= G U R M Y ê S R p H W 9 ê] N X P \ 6 R X N X S

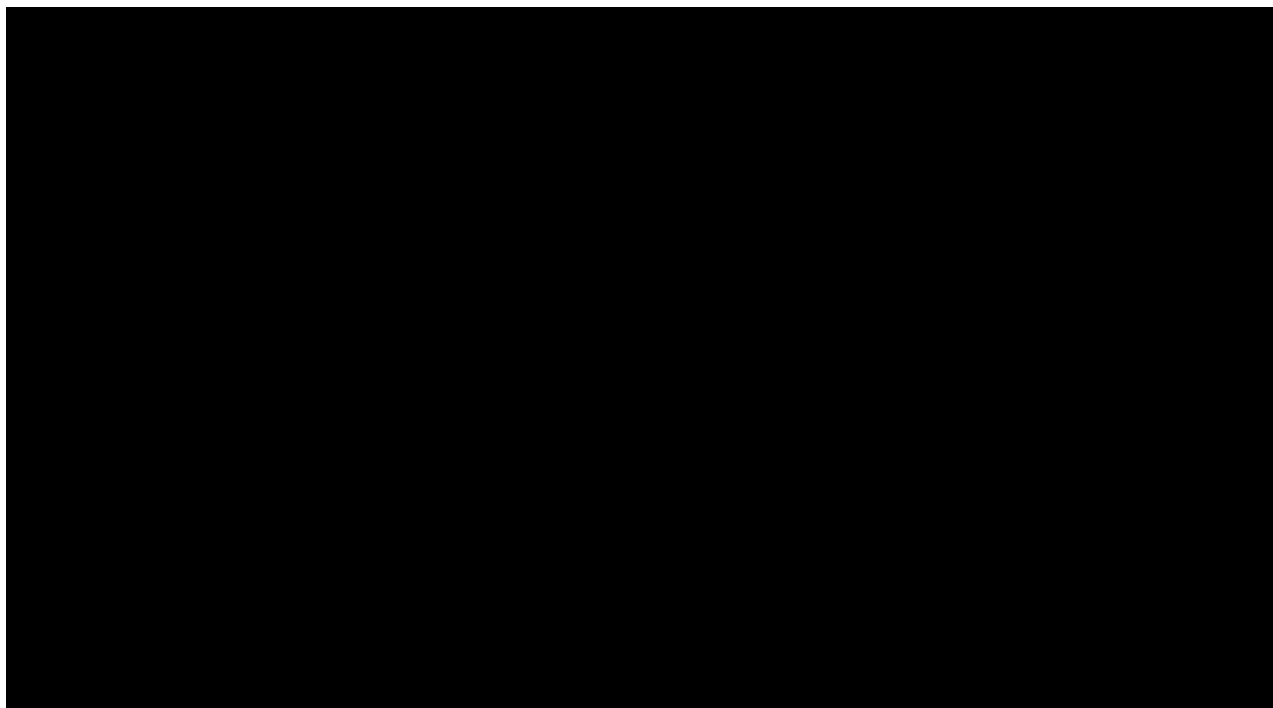
Tab. č. 24 Vývoj počtu obyvatel ve věku 24 až 39 let - lokality – střední var.

Lokalita	2017	2022	2027	2032	2037	2042
Beránek	1 578	1 361	959	718	828	1 036
Čechova čtvrť	1 233	1 159	1 024	1 078	964	956
Cholupice	272	242	201	203	246	307
Kamýk	4 195	3 304	3 163	3 262	3 633	4 088
Komořany	621	597	616	686	790	910
Sídlíště Modřany	4 176	3 058	2 299	2 361	2 874	3 411
Staré Modřany	1 602	1 860	1 793	1 567	1 623	1 889
Točná	153	138	170	173	161	174
MČ Praha 12 celkem	13 829	11 720	10 225	10 047	11 119	12 771

= G U R M Y ê S R p H W 9 ê] N X P \ 6 R X N X S

U věkové skupiny **40 - 64 let** očekáváme naopak nárůst. V roce 2032 bude na území MČ Praha 12 oproti současným 19 tis. obyvatel žít cca 23 tis. občanů dané věkové skupiny.

Graf č. 16 Vývoj počtu obyvatel ve věku 40 - 64 let



=GURM YêSRpHW 9ê]NXP\ 6RXNXS

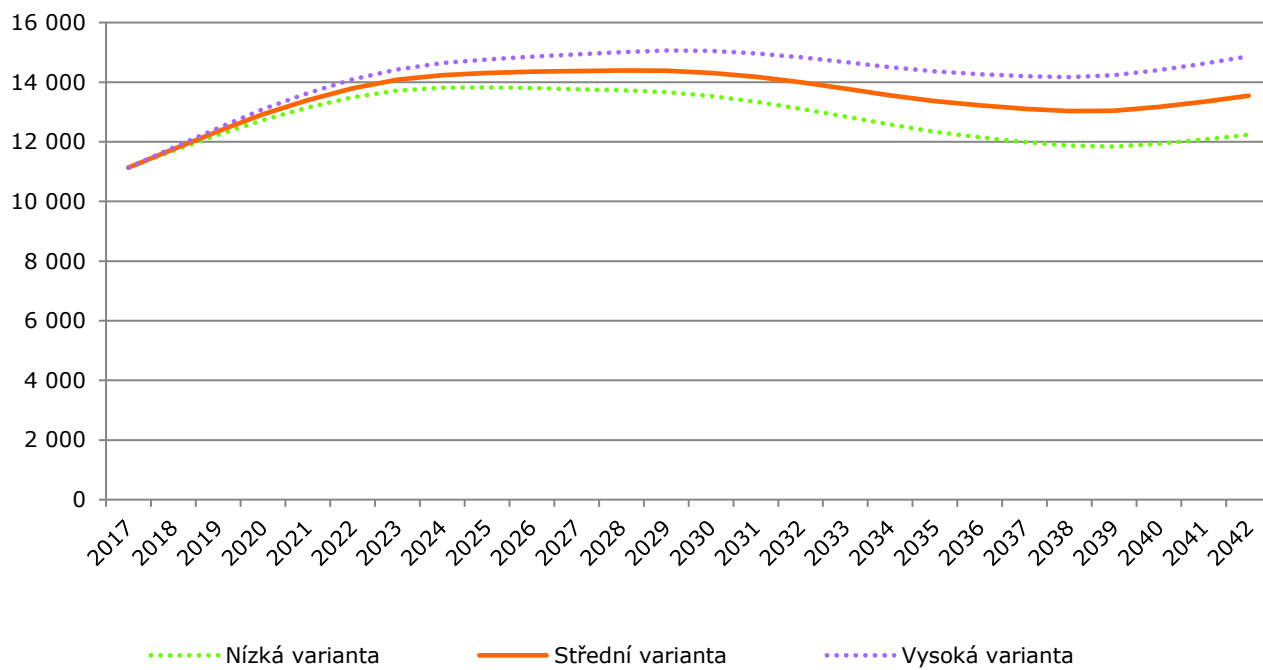
Tab. č. 25 Vývoj počtu obyvatel ve věku 40 až 64 let – lokality - střední var.

Lokalita	2017	2022	2027	2032	2037	2042
Beránek	2 299	2 271	2 339	2 403	2 376	2 147
Čechova čtvrť	1 259	1 623	2 004	2 356	2 506	2 407
Cholupice	311	418	476	496	469	432
Kamýk	6 297	6 223	6 808	6 964	6 787	6 032
Komořany	840	1 063	1 269	1 453	1 611	1 635
Sídlíště Modřany	5 900	5 640	5 824	5 901	5 639	4 885
Staré Modřany	2 005	2 514	2 973	3 289	3 422	3 257
Točná	277	286	325	323	315	293
MČ Praha 12 celkem	19 186	20 037	22 018	23 186	23 125	21 087

=GURM YêSRpHW 9ê]NXP\ 6RXNXS

Počet **seniorů** žijících na území MČ Praha 12 bude v příštích 5 letech výrazně **růst**. Podle střední varianty zde bude žít v roce 2023 cca 14 tis. seniorů, tj. o 22 % více než v roce 2017. Kolem 14 tis. seniorů zde bude žít až do roku 2030. Poté lze očekávat mírný pokles.

Graf č. 17 Vývoj počtu obyvatel starších 65 let



= G U R M Y ê S R p H W 9 ê J N X P \ 6 R X N X S

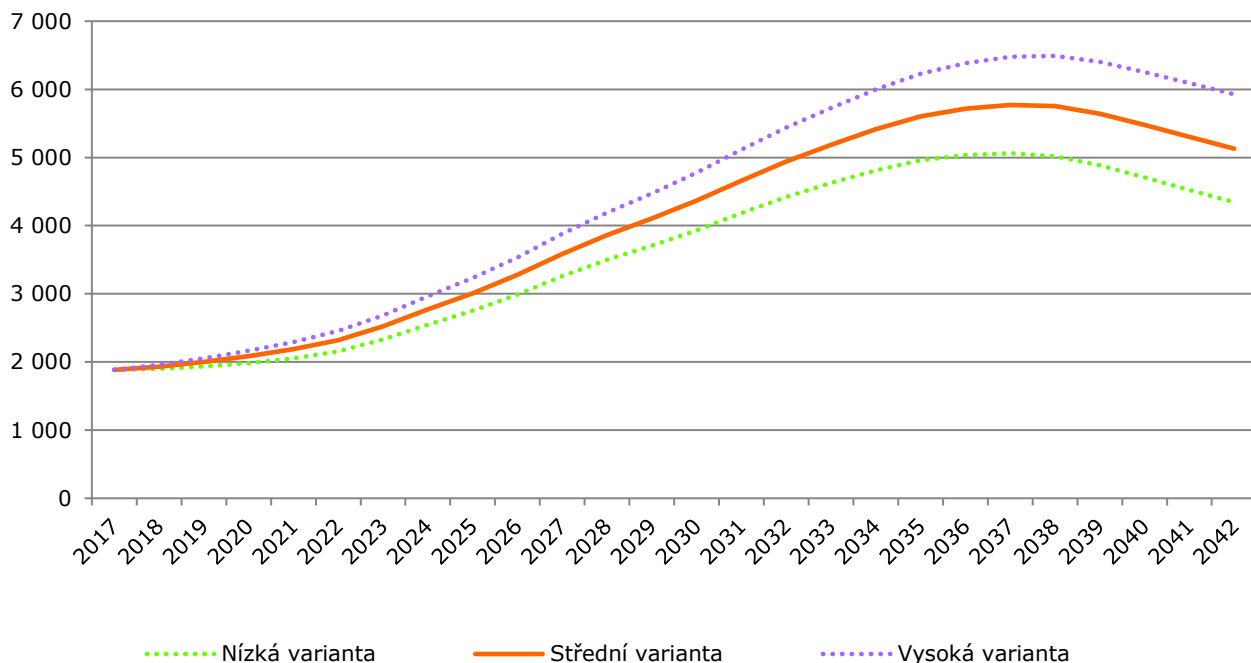
Tab. č. 26 Vývoj počtu obyvatel starších 65 let – lokality - střední varianta

Lokalita	2017	2022	2027	2032	2037	2042
Beránek	891	1 183	1 416	1 520	1 401	1 385
Čechova čtvrť	512	615	691	832	917	1 065
Cholupice	129	163	176	187	203	230
Kamýk	4 498	5 429	5 267	4 900	4 445	4 485
Komořany	565	625	641	636	641	757
Sídlíště Modřany	3 068	4 130	4 442	4 132	3 694	3 657
Staré Modřany	1 322	1 469	1 526	1 561	1 564	1 703
Točná	152	175	209	226	246	268
MČ Praha 12 celkem	11 136	13 789	14 369	13 994	13 110	13 550

= G U R M Y ê S R p H W 9 ê J N X P \ 6 R X N X S

Rovněž počet seniorů v podskupině 80 letých a starších bude v příštích letech výrazně růst. V příštích 20 letech by se jejich počet měl téměř **ztrojnásobit**. Největší nárůst lze očekávat v lokalitách Sídliště Modřany a Kamýk.

Graf č. 18 Vývoj počtu obyvatel 80+ let



= G U R M y e S R p H W 9 e] N X P \ 6 R X N X S

Poznámka:

Nárůst počtu seniorů bude mít významný vliv na požadavky v oblasti zdravotnictví, sociálních služeb a bezbariérovosti. Vzroste poptávka po terénních i pobytových sociálních službách, poptávka po zdravotních službách a budou se zvyšovat požadavky kladené na bezbariérovost veřejných prostranství.

Tab. č. 27 Vývoj počtu obyvatel starších 80 let - lokality – střední varianta

Lokalita	2017	2022	2027	2032	2037	2042
Beránek	169	211	290	372	497	568
Čechova čtvrť	115	119	161	227	257	264
Cholupice	18	32	43	57	66	62
Kamýk	726	889	1 457	2 044	2 281	1 759
Komořany	107	129	194	247	243	218
Sídliště Modřany	415	559	936	1 380	1 796	1 657
Staré Modřany	310	348	450	539	553	519
Točná	27	32	56	75	77	82
MČ Praha 12 celkem	1 885	2 319	3 586	4 939	5 771	5 129

= G U R M Y e S R p H W 9 e] N X P \ 6 R X N X S



7. Plánování kapacit škol

7.1. Mateřské školy

Na území MŠ Praha 12 aktuálně působí 20 mateřských škol (MŠ) zřízených samosprávou (včetně detašovaných pracovišť). Jejich registrovaná kapacita činí 1 992 dětí, nicméně reálná je 1 971. K září 2017 bylo do MŠ zapsáno 1 847 dětí a dalších 65 dětí starších tří let bylo z kapacitních důvodů odmítnuto. MČ Praha 12 aktuálně plánuje rozšíření kapacity MŠ o 70 míst.

Tab. č. 28 Kapacita MŠ na území MČ Praha 12, 2017/18

	Reálná kapacita * (po navýšení)	Počet dětí v MŠ ve školním roce 2017/18	Odmítnuto zájemců 2017/18
MČ Praha 12	1 971 (2 041)*	1 847	65

= GURM 'DWDEi] 0 GERU āNR 0XVWtXU\ D Y] 0y 3 U D 2Dk 28. 3. 201 8

* & HONRYi UHMVW tNRYi ND S 02LW DVIG FVDK XUMHOQi NDSDFLWD 0ā 9 WUQt pHN M V j iYRUFH NDSDFLWD Pa 0y D ā 7 H O ā RYND R Pā V R 0VD ipHN R PtVW

V polovině roku 2017 mělo na území MČ Praha 12 hlášeno trvalé bydliště 1 912 dětí ve věku 3 - 5 let. Místní MŠ mělo zájem navštěvovat 1 912 dětí (přijetí + odmítnutí) starších tří let. Podíl dětí ucházejících se o umístění v MŠ tak činil 104 % z celkového počtu tří až pětiletých dětí v s trvalým bydlištěm na území MČ. Průměr za poslední tři roky činí 105 %. Větší počet žáků oproti počtu dětí v dané věkové skupině je způsoben částečně odklady (cca 1/3 populačního ročníku) a částečně přijímáním přespolních dětí.

Tab. č. 29 Porovnání počtu dětí v MŠ a dětí s trvalým bydlištěm

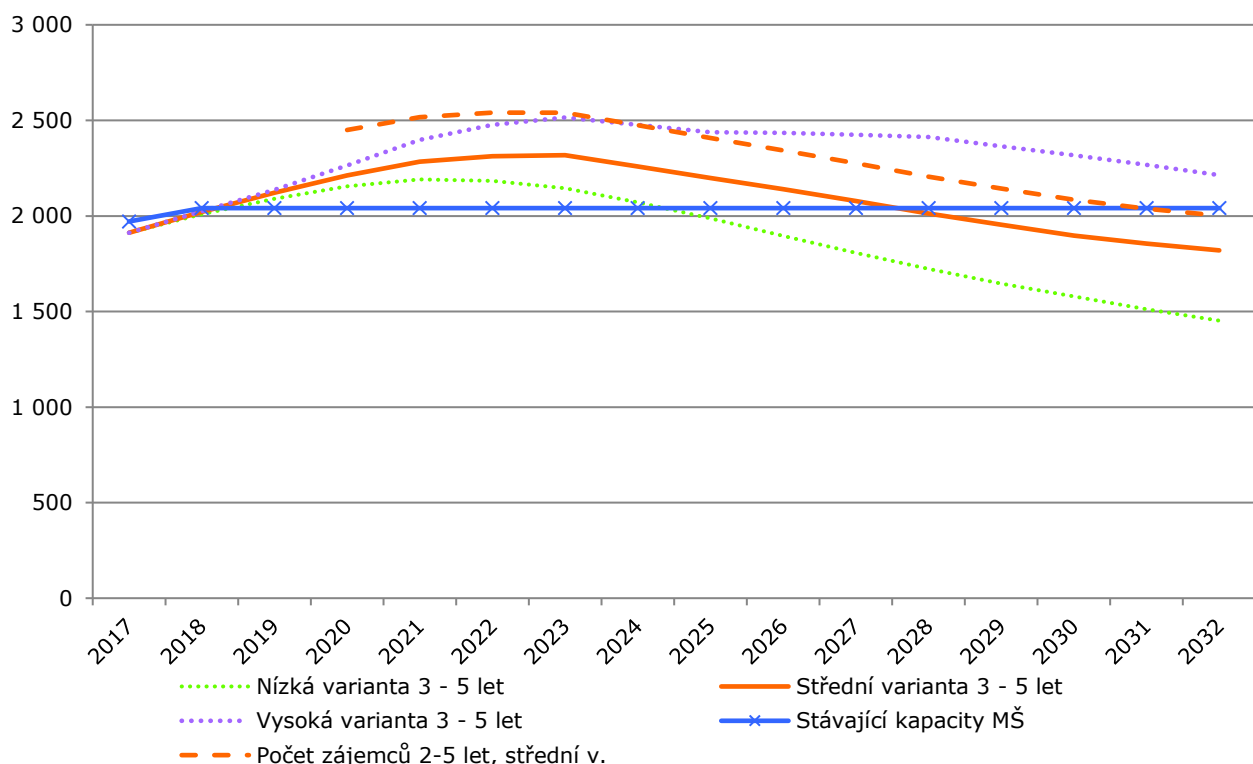
	2015/16	2016/17	2017/18
Počet zájemců o MŠ (navštěvující + odmítnutí)*	1 923	1 903	1 912
Počet dětí ve věku 3 - 5 let s trvalým bydlištěm na území MČ Praha 12	1 806	1 819	1 839
Podíl dětí v MŠ na celkovém počtu dětí ve věku 3 - 5 let	106 %	105 %	104 %

Zdroj: o GERU āNR 0XVWtXU\ D Y] 0y 3 U D 2Dk 28. 3. 201 8 y 6 0 9 ē] NXP\ 6 RXNXS

2 SUIYQ Qē S HYL V G WL W tOHWP ND S 02LW DVIG FVDK XUMHOQi NDSDFLWD 0ā 9 WUQt pHN M V j iYRUFH NDSDFLWD Pa 0y D ā 7 H O ā RYND R Pā V R 0VD ipHN R PtVW

Počet dětí ve věku 3 - 5 let s trvalým bydlištěm na území MČ Praha 12 bude až do roku 2023 růst. Bude-li mít do budoucna zájem navštěvovat místní MŠ 105 % z celkového počtu tří až pětiletých dětí s trvalým bydlištěm hlášeným na území MČ, bude se dle střední varianty v roce 2023 pohybovat počet zájemců o místní MŠ okolo 2 300. Pokud bychom přičetli i dvouleté děti (s koeficientem návštěvnosti 33 %), bude se v roce 2023 ucházet o umístění ve zdejších MŠ cca 2 500 dětí. Oproti aktuálním kapacitám tak podle střední varianty bude chybět 500 míst. Po roce 2023 počet dětí bude klesat.

Graf č. 19 Odhad vývoje počtu dětí ucházejících se o umístění v MŠ *



3 L NRHILFLHQWX 005 ě V X WQR D W IS WLOHWêFK G Wt D X GYRXOHWê

Zdroj: 9 ê] N X P \ 6 R X N X S

Poznámka:

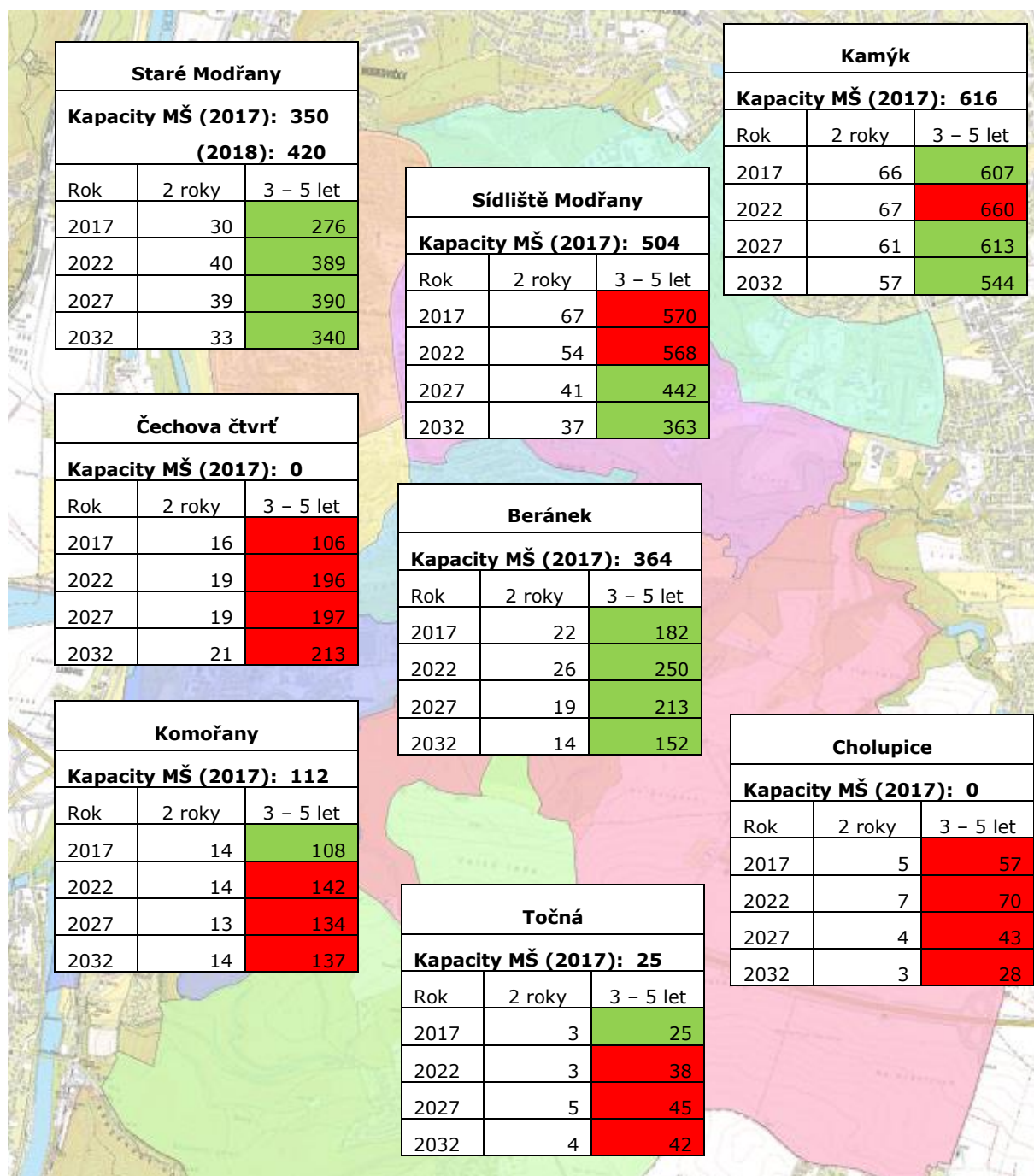
Je otázka, kolik rodičů bude ve skutečnosti chtít posílat své dvouleté potomky do školky. Z neformálních diskuzí mezi rodiči a vedoucími odboru školství odhadujeme, že o umístění v MŠ bude zájem u 33 % až 50 % z celkového počtu dvouletých dětí. I když započítáme pouze 33 %, bude v roce 2023 chybět cca 500 míst.



Porovnání kapacit MŠ a počtu dětí bydlících v jednotlivých lokalitách

Kapacity MŠ víceméně odpovídají stávajícímu geografickému rozložení dětí. Již v příštích 5 letech se situace změní. Největší migrace a s ní související nárůst dětí proběhne v lokalitách podél Vltavy (Staré Modřany, Čechova čtvrť a Komořany). V roce 2022 zde bude mít zájem navštěvovat MŠ v součtu téměř 900 dětí ve věku 3 – 5 let, ale kapacity zdejších MŠ v souhrnu dosahují pouze 532 míst (po rozšíření).

Obr. 3 Porovnání kapacit MŠ a odhadovaného počtu dětí* dle lokalit



Zdroj: 9 êJNXP\ 6RX\NXSRU āNROVWYt NXOWXU\ D YJG OiYiQt 0ý 3UDKD 3 L NRHILFLHQWX QiYāW YQRVWL XDW t Dâ GYWXOHWêFK G Wt

Pro doplnění uvádíme i přehled kapacit MŠ dle geografického rozložení. Kapacita mateřských škol je rozpočítána do lokalit podle sídla či adresy detašovaného pracoviště.

Tab. č. 30 Kapacita MŠ dle jednotlivých lokalit

Lokalita	Název MŠ	Adresa MŠ	Kapacita (po rozšíření)
Beránek	MŠ Pastelka	Platónova 3388/28, 143 00 Praha 4 - Modřany	112
Beránek	MŠ Montessori	Urbánkova 3347/2, 143 00 Praha 4 - Modřany	84
Beránek	MŠ Urbánkova 3374/18, součást ZŠ a MŠ Na Beránku	Urbánkova 3374/18, 143 00 Praha 4 - Modřany	112
Beránek	MŠ Pertoldova 3373/51, součást ZŠ a MŠ Na Beránku	Pertoldova 3373/51, 143 00 Praha 4 - Modřany	56
Kamýk	MŠ Oáza	Čechtická 758/6, 142 00 Praha 4 - Kamýk	112
Kamýk	MŠ Pohádka	Imrychova 937/15, 143 00 Praha 4 - Kamýk	112
Kamýk	MŠ Hvězdička	Liškova 636/10, 142 00 Praha 4 - Kamýk	84
Kamýk	MŠ Smolkova 579/1, součást ZŠ a MŠ Smolkova	Smolkova 579/1, 142 00 Praha 4 - Kamýk	112
Kamýk	MŠ Smolkova 565/8, součást ZŠ a MŠ Smolkova	Smolkova 565/8, 142 00 Praha 4 - Kamýk	56
Kamýk	MŠ Větrníček	Zárubova 902/10, 142 00 Praha 4 - Kamýk	140
Komořany	MŠ Palmetová 2159/3, součást ZŠ a MŠ K Dolům	Palmetová 2159/3, 143 00 Praha 4 - Modřany	112
Sídliště Modřany	MŠ Hasova, součást ZŠ a MŠ ANGEL	Hasova 3094/13, 143 00 Praha 4 - Modřany	112
Sídliště Modřany	MŠ Angelovova, součást ZŠ a MŠ ANGEL	Angelovova 2194/19, 143 00 Praha 4 - Modřany	25
Sídliště Modřany	MŠ Jahůdka	Krouzova 3036/10, 143 00 Praha 4 - Modřany	112
Sídliště Modřany	MŠ Srdíčko	Levského 3203, 143 00 Praha 4 - Modřany	112
Sídliště Modřany	MŠ Zvoneček	Pejevové 3135/34, 143 00 Praha 4 - Modřany	112
Staré Modřany	MŠ Tyršovka	Lysinská 184/45, 143 00 Praha 4 - Modřany	112 (168)
Staré Modřany	MŠ Karásek, součást MŠ Tyršovka	Karasova 14, 143 00 Praha 4 - Modřany	112
Staré Modřany	MŠ Podsadaček	Pod Sady 170/2, 143 00 Praha 4 - Modřany	126 (140)
Točná	MŠ K Výboru 8, součást ZŠ a MŠ Na Beránku	K Výboru 8, 143 00 Praha 4 - Točná	25

Zdroj: o GER U ā N, R u r u v a Y t Y J G O i Y D t 3 U D 1 2 D

7.2. Základní školy

Na území MČ Praha 12 v současnosti působí **9 základních škol (ZŠ) zřízených samosprávou**. Registrovaná kapacita ZŠ činí 6 566 žáků, nicméně reálná je z důvodů neaktuálních informací v rejstříku o cca 10 % nižší. K 30. 9. 2017 navštěvovalo místní školy 4 588 žáků (z toho 77 v přípravných třídách) v 205 kmenových třídách (z toho 6 přípravných).

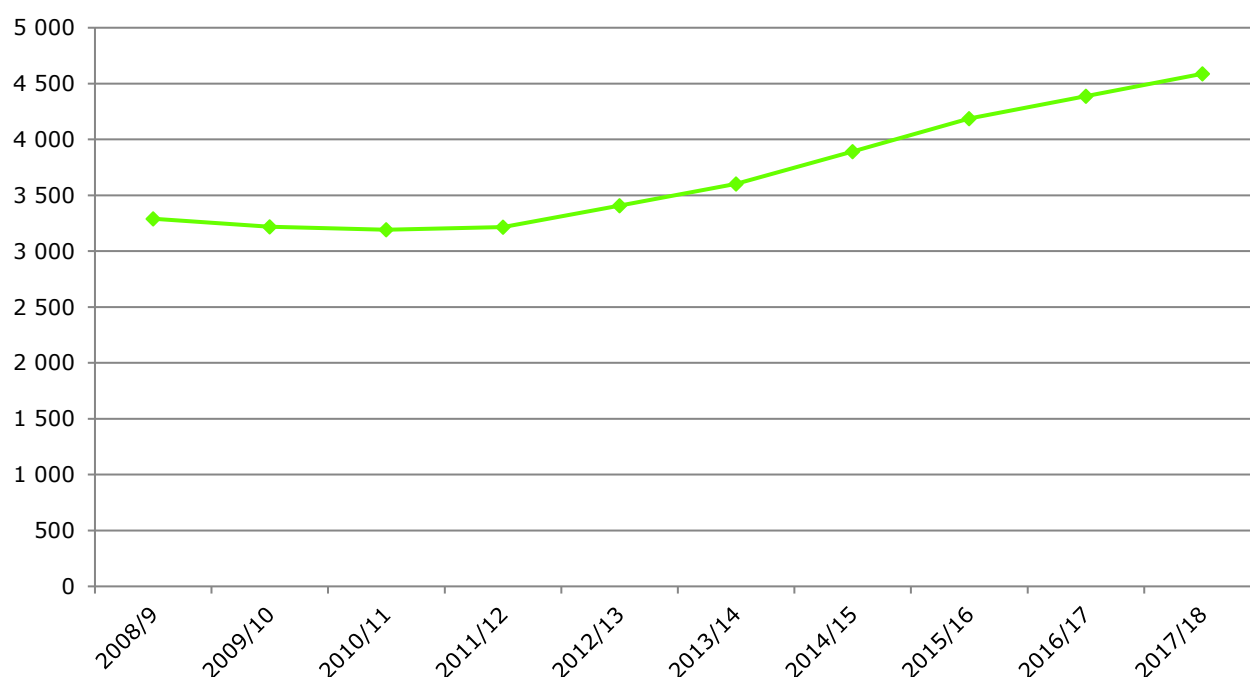
Tab. č. 31 Kapacita a počty žáků ZŠ

	Rejstříková kapacita (reálná)	Počet žáků školní rok 2016/17	Počet žáků školní rok 2017/18
MČ Praha 12	6 566 (5 910)	4 389 (z toho 65 v přípr. tř.)	4 588 (z toho 77 v přípr. tř.)

Zdroj: 2 GERU ěNROVWYt NXOWXU\ D YJG OiYiQt 0ý 3UDKD

Mezi lety 2008 – 2017 celkový počet žáků vzrostl o 1 298, což odpovídá **nárůstu +39 %**.

Graf č. 20 Počet žáků ZŠ na území MČ Praha 12



Zdroj: o GERU ěNROVWYt NXOWXU\ D YJG OiYiQt 0ý 3UDKD

Porovnání kapacity ZŠ a počtu dětí

Na území MČ Praha 12 mělo v posledních třech letech přihlášeno trvalé bydliště v průměru 2 841 dětí ve věku 6 - 10 let. Průměrný počet žáků na prvním stupni činil 2 742 (bez přípravných tříd). Znamená to, že počet žáků na prvním stupni místních ZŠ představuje 97 % z celkového počtu dětí ve věku 6 - 10 let s hlášeným trvalým pobytem na území MČ Praha 12 (index návštěvnosti).

U druhého stupně pak index návštěvnosti dosahuje 94 %. Běžně bývá tento index nižší než na prvním stupni, a to kvůli přestupům na víceletá gymnázia atp. V případě Prahy 12 je nižší minimálně, neboť na Prahu 12 pravděpodobně dojíždějí děti z jiných MČ a Středočeského kraje. Z časového srovnání ovšem plyne, že počet přespolních žáků klesá.

Průměrná naplněnost kmenových tříd ve školním roce 2017/18 činila na prvním stupni 22,1 žáků na třídu a na druhém stupni 22,3 žáků na třídu.

Tab. č. 32 Porovnání počtu žáků a počtu dětí s hlášeným pobytem, průměr za léta 2015 - 2017

	1. ročník (6 let)	1. stupeň (6 - 10 let)	6. ročník (11 let)	2. stupeň (11 - 14 let)
Počet žáků v místních ZŠ	588	2 742	423	1 475
Počet dětí žijících v MČ	612	2 841	437	1 561
% dětí navštěvujících místní ZŠ	96%	97%	97%	94%
Průměrný počet žáků na třídu, 2017/18	22,6	22,1	23,9	22,3

Zdroj: o GERU āNROVWYt NXOWXU\ D YPG 06 YNQP 0j B XNDJSD

Poznámka:

Index návštěvnosti na prvním stupni za poslední 3 roky byl obdobný jako v letech 2013 - 2015. U druhého stupně je pak patrný pokles. Zatímco v letech 2013 - 15 dosáhl index návštěvnosti u druhého stupně 99 %, v letech 2015 - 2017 to bylo 94 %. Pokles je pravděpodobně způsoben omezením počtu přespolních žáků, kteří zde nastupují do 6. třídy.

Parametry plánování kapacity ZŠ na území MČ Praha 12

Na základě zjištěných informací o situaci ZŠ na území MČ Praha 12 stanovíme tři varianty parametrů. Střední varianta počítá, že místní ZŠ bude navštěvovat i nadále obdobný podíl dětí (index návštěvnosti) jako doposud, tedy 97 % šestiletých dětí a 94 % jedenáctiletých dětí s hlášeným trvalým pobytem na území MČ Praha 12.

Vzhledem k tomu, že MČ Praha 12 otevírá i přípravné třídy (jež nejsou v indexu návštěvnosti zohledněné), budeme přičítat do budoucna 77 žáků v rámci přípravných tříd.

Průměrný počet žáků ve třídě byl stanoven na 24.

Tab. č. 33 Parametry plánování kapacity ZŠ na území MČ Praha 12

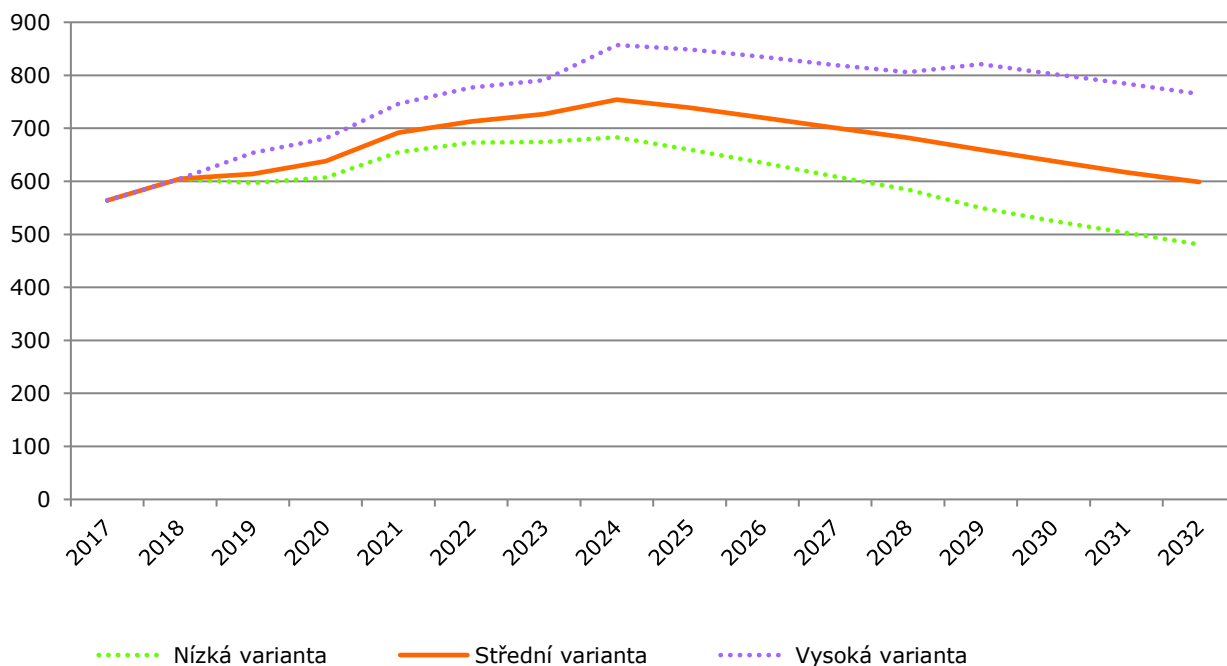
	1. třída (6 let)	6. třída (11 let)
% dětí navštěvujících místní ZŠ – nízká varianta	94 %	90 %
% dětí navštěvujících místní ZŠ – střední varianta	97 %	94 %
% dětí navštěvujících místní ZŠ – vysoká varianta	100 %	98 %
Průměrný počet žáků ve třídě	24	24

Zdroj: 9 ê] N X P \ 6 R X N X S

Počet žáků prvních tříd

Pokud bude i nadále podíl žáků navštěvujících první třídu místních ZŠ tvořit cca 97 % z celkového počtu šestiletých dětí s pobytem hlášeným na území MČ Praha 12 (střední varianta), počet žáků prvních tříd bude v příštích letech růst. V roce 2024 by do prvních tříd mělo nastupovat 750 žáků, tedy o cca 200 více než v roce 2017. Po roce 2024 očekáváme mírný pokles.

Graf č. 21 Odhadovaný počet žáků 1. tříd*



Zdroj: 9 ê] NXP \ 6 R X N X S \ Q G H [Q i Y ä W 9 4 Q R V W L Y D U L D Q W D H G Q t Y D 1 0 0 D Q W D R N i Y D U L D Q W D

Tab. č. 34 Odhadovaný počet prvních tříd ZŠ*

Varianta	2017	2018	2019	2020	2021	2022	2023	2024	2025	2026	2027	2028	2029	2030	2031	2032
Nízká	25	26	25	26	28	29	29	29	28	27	26	25	23	22	21	21
Střední	25	26	26	27	29	30	31	32	31	30	30	29	28	27	26	25
Vysoká	25	26	28	29	32	33	33	36	36	35	35	34	35	34	33	32

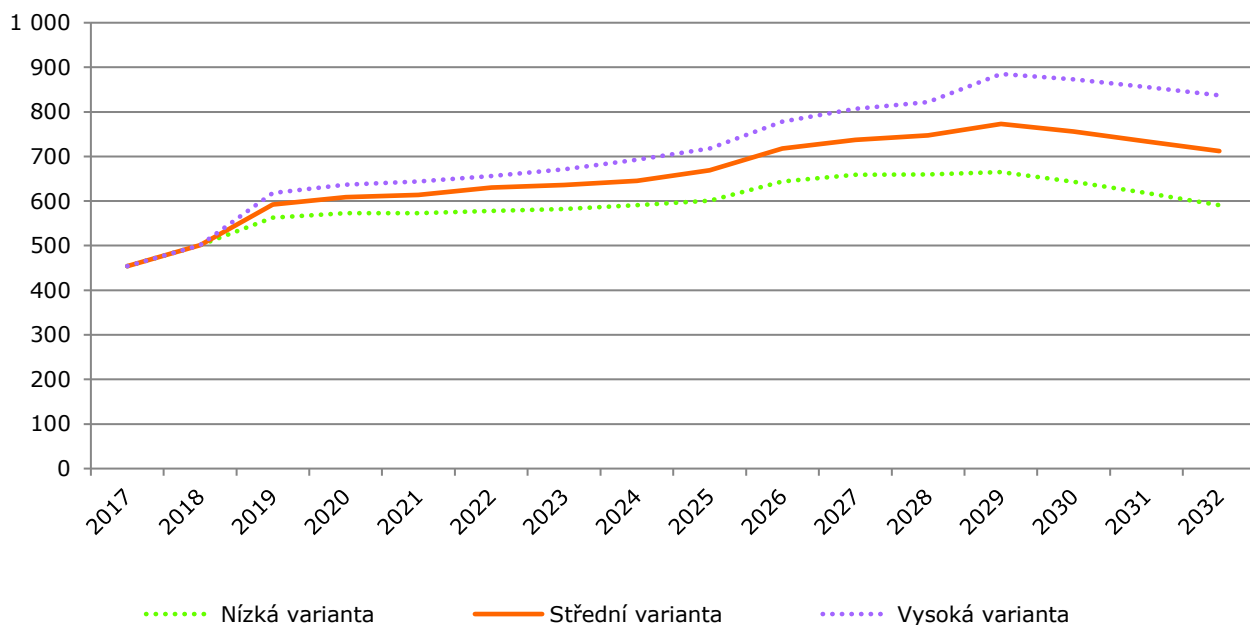
= G U R M Y ê S R p H W 9 ê] N X P \ 6 R X N X S

3 L 4 ä i F t F K Q D W 0 4 t G 9 7 / D 1 0 0 Q i Y ä W Y Q R V W L P t V W Q t F K = ä

Počet žáků šestých tříd

I u šestých tříd lze očekávat nárůst počtu žáků. Ze stávajících 454 jejich počet naroste na více než 750 okolo roku 2029 (dle střední varianty). Poté lze očekávat mírný pokles.

Graf č. 22 Odhadovaný počet žáků 6. tříd*



= GURM YêSRpHW 9êJNXP\ 6RXNXS QFHXCSiYãW9YQRVWL PtVWQtFK = â
 varianta

Tab. č. 35 Odhadovaný počet šestých tříd ZŠ*

Varianta	2017	2018	2019	2020	2021	2022	2023	2024	2025	2026	2027	2028	2029	2030	2031	2032
Nízká	19	21	24	24	24	25	25	25	26	27	28	28	28	27	26	25
Střední	19	21	25	26	26	27	27	27	28	30	31	32	33	32	31	30
Vysoká	19	21	26	27	27	28	28	29	30	33	34	35	37	37	36	35

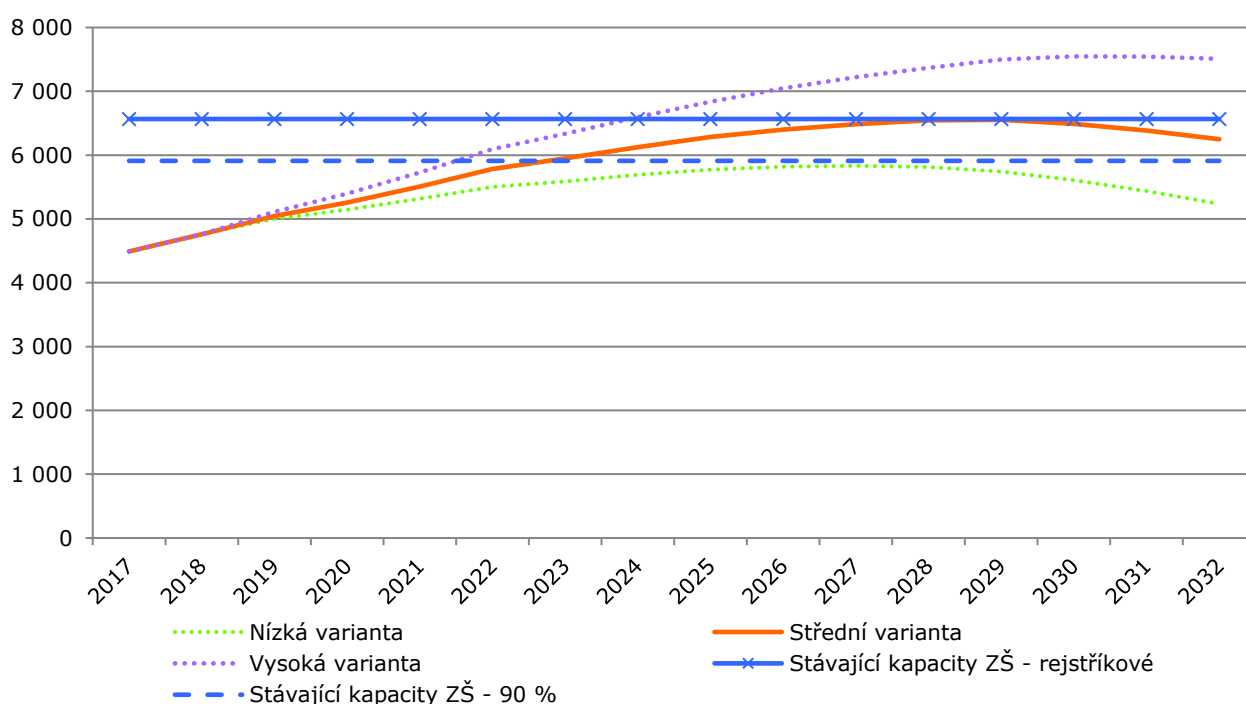
= GURM YêSRpHW 9êJNXP\ 6RXNXS
 3 L4 âiFtFK QD V00V(94/9B QiYãW YQRVWL PtVWQtFK = â

Počet žáků celkem

Pokud bude i nadále první třídu navštěvovat 97 % z celkového počtu šestiletých a šestou třídu 94 % z celkového počtu jedenáctiletých dětí s pobytem hlášeným na území MČ Praha 12 (střední varianta), celkový počet žáků místních ZŠ v příštích letech výrazně poroste. Zatímco v roce 2017 tyto ZŠ navštěvovalo 4 588 žáků, v roce 2027 to bude téměř 6,5 tis. Stávající kapacity ZŠ budou nedostatečné.

Počet žáků se bude odvíjet od skutečně realizované bytové výstavby a zájmu rodičů o to, aby jejich děti navštěvovaly místní ZŠ.

Graf č. 23 Odhadovaný počet žáků*



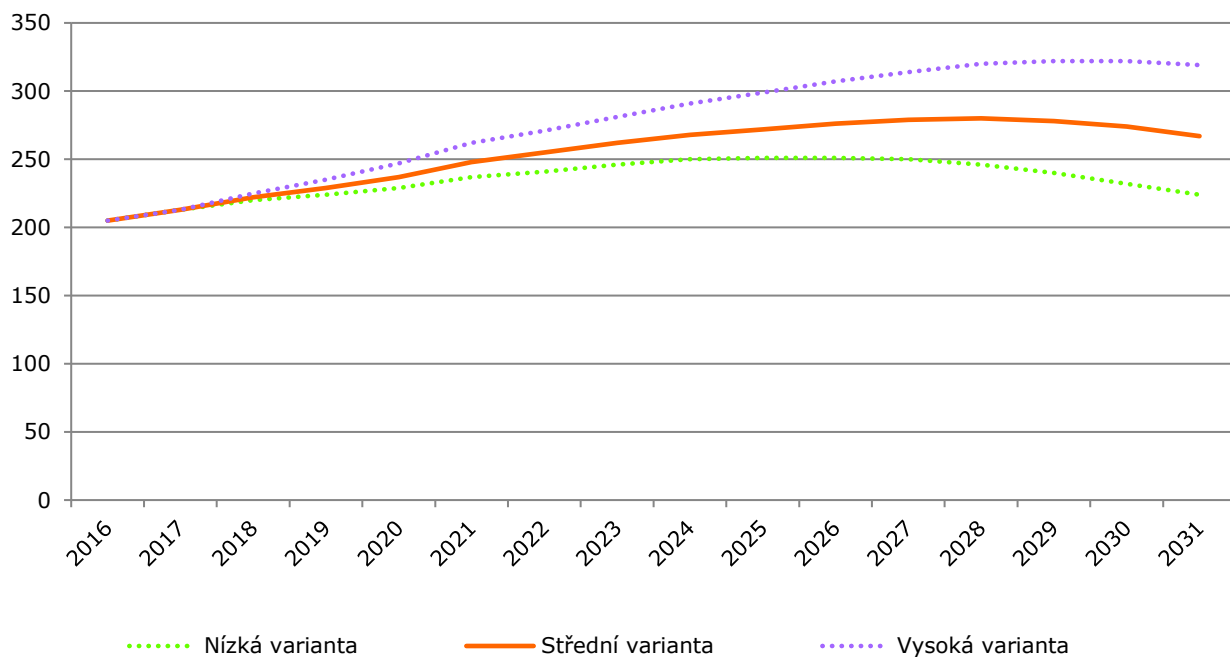
= G U R M Y ê S R p H W 9 ê J N X P \ 6 R X N X S

* 3 Index u Q i Y á W Y Q R 1 9 7 L 1 0 0 % S U R S U Y Q t V W X S H D S U R G U X K ê V W X S H

Plánování kapacity místních ZŠ

S nárůstem počtu žáků vzroste i potřebný počet kmenových tříd. Pokud by třídu tvořilo v průměru 24 žáků, vzroste do roku 2027 potřebný počet kmenových tříd na cca 280 ve střední variantě (nárůst o 85 tříd oproti současnému stavu). Po roce 2027 lze očekávat mírný pokles.

Graf č. 24 Počty kmenových tříd – průměrný počet 24 žáků ve třídě*

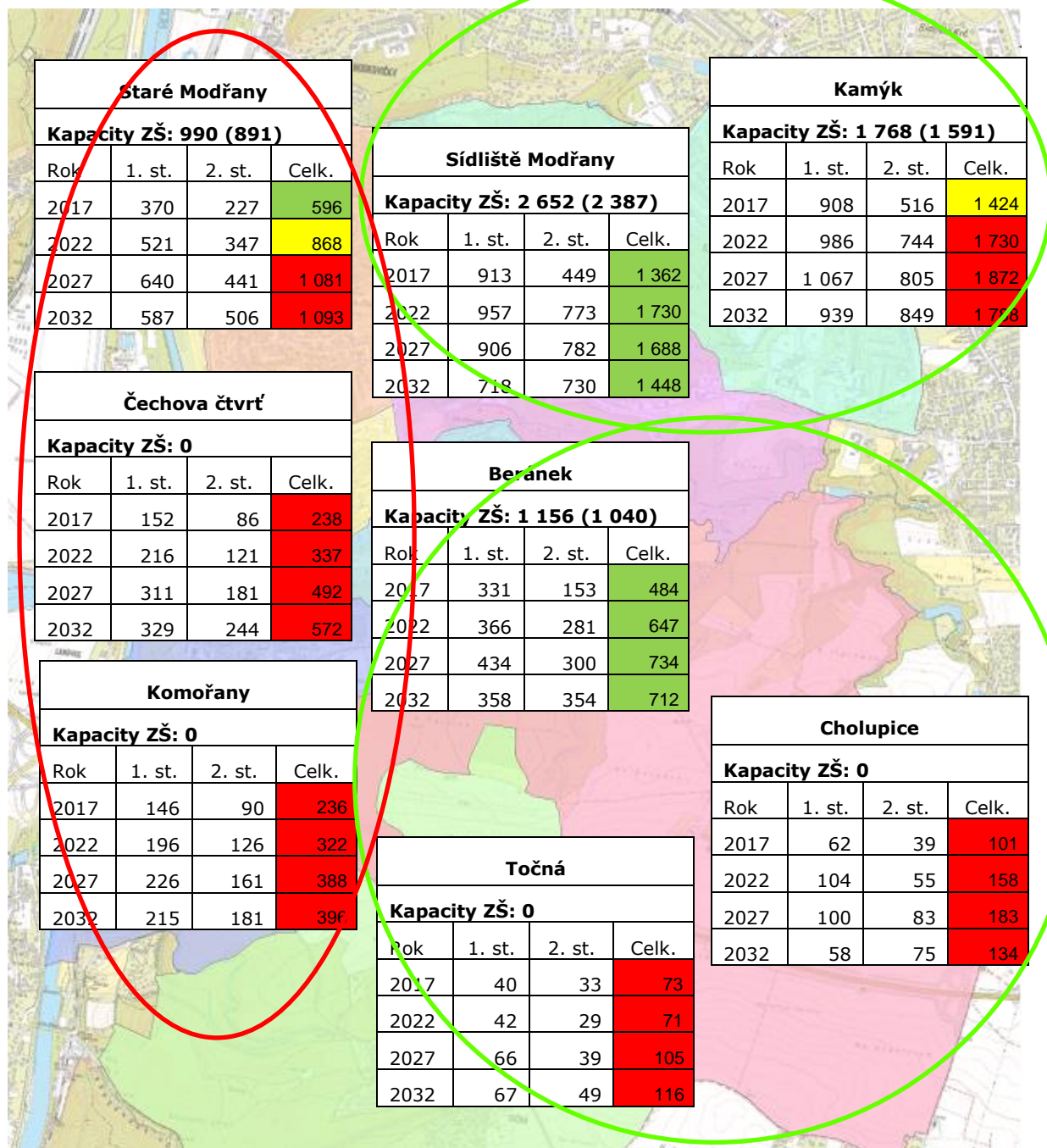


* 3 Index u QiYāW YQRVWL SUR SUYQt VWXSH D SUR GUXK

Porovnání stávající kapacity ZŠ a počtu dětí v jednotlivých lokalitách

Stávající kapacity ZŠ víceméně dostatečně pokryjí potřeby v lokalitách Sídliště Modřany, Kamýk (společně s Modřany) a Beránek spolu s Cholupicemi a Točnou. Naopak kapacity ZŠ podél Vltavy (Komořany, Čechova čtvrť a Staré Modřany) budou nedostatečné.

Obr. 4 Porovnání kapacit ZŠ a počtu dětí* ve věku 6 – 14 let dle lokalit



=GURM 9êJNXP\ 6RXNXS 2GERU äNROVWYt NXOWXU\ D YJG OiYiQt 0ý 3UDKD
 3 L NRHILFLHQWX 07%W 6Y@RVVHWêFKa 04 %tu 11 ± OHW@F WJ sou uvedeny
 UHMVW tNRYp L UHi@D@N@S@P@R@X@W\ JD MHGQRWOLYp 0@D@0@P@W@R@G@Y@F@N@P@H@X@
 YêSRpWX PtUQ OLât RG SUHGLNRYDQpKR FHONRYpKR SRpWX äiN\$

Pro doplnění uvádíme i přehled kapacit ZŠ dle geografického rozložení. Kapacita základních škol je rozpočítána do lokalit podle sídla školy.

Tab. č. 36 Kapacita ZŠ dle jednotlivých lokalit

Lokalita	Název ZŠ	Adresa ZŠ	Kapacita (při 90 %)
Č. 1	Škola č. 1	Pertoldova 3373/51, 143 00 Praha 4	1 156 (1 040)
Č. 2	Škola č. 2	W. v. I. ...	510 (459)
Č. 3	Škola č. 3	Smolkova 565, 142 00 Praha 4	544 (490)
Č. 4	Škola č. 4	714 (643)
Č. 5	Škola č. 5	Angelovova 3183/15, 143 00 Praha 4	1 054 (949)
Č. 6	Škola č. 6	714 (643)
Č. 7	Škola č. 7	Z. I. A. I. Z. ...	884 (796)
Č. 8	Škola č. 8	T. G. Masaryka	480 (432)
Č. 9	Škola č. 9	h. } u μ. o μ Í ...	510 (459)

Zdroj: odbor ...

8. Zdravotnictví

Obyvatelé MČ Praha 12 mohou díky dobré dopravní dostupnosti využívat zdravotní služby v celém hlavním městě. Navíc se v sousední MČ nachází Thomayerova nemocnice, jedno z největších zdravotnických zařízení v Praze.

8.1. Zdravotnická zařízení na území MČ Praha 12

Podle informací z Národního registru poskytovatelů zdravotních služeb a webových stránek Polikliniky Modřany (CODUM s.r.o.)¹ se zde nacházejí tyto lékařské ordinace:

- x 42x Stomatologie
- x 30x Praktický lékař pro dospělé
- x 16x Praktický lékař pro děti
- x 9x Oční
- x 8x Dermatovenerologie
- x 8x Neurologie
- x 7x Vnitřní lékařství
- x 7x Chirurgie
- x 7x Gynekologie
- x 6x Ortopedie
- x 5x Psychologie a psychiatrie
- x 5x ORL
- x 5x Genetika, reprodukční medicína
- x 4x Rehabilitace (lékaři)
- x 2x Diabetologie
- x 2x Alergologie, imunologie
- x 2x Kardiologie
- x 2x Urologie
- x 2x Onkologie
- x 1x Gastroenterologie
- x 1x Endokrinologie
- x 1x Plicní
- x 1x Revmatologie
- x 3x Ostatní
- x 8x Lékárna

¹ Část lékařů ordinujících v Poliklinice Modřany je zde v pronájmu, část pracuje přímo pro společnost CODUM. Na webových stránkách polikliniky jsou uvedeni všichni zde ordinující lékaři. Abychom odstranili duplicity, vyřadili jsme lékaře z Registru s touto adresou.

8.2. Porovnání počtu lékařů s celou ČR

Tab. č. 37 Počet lékařů na 10 tis. obyvatel

	Počet lékařů MČ Praha 12 celkem	Počet lékařů na 10 000 obyvatel MČ Praha 12	Počet lékařů na 10 000 obyvatel ČR v roce 2013
Stomatolog	42	7,5	7,1
Praktický lékař pro dospělé	30	5,3	5,1
Vnitřní lékařství (obecně)	7	1,2	3,4
Chirurgie	7	1,2	2,4
Gynekologie a porodnictví	7	1,2	2,4
Praktický lékař pro děti	16	2,8	1,9
Neurologie	8	1,4	1,5
Psychiatrie	5	0,9	1,4
Oftalmologie (oční)	9	1,6	1,2
Ortopedie	6	1,1	1,1
Rehabilitační a fyzikální medicína	4	0,7	1,0
Otorinolaryngologie (ORL)	5	0,9	0,9
Kardiologie	2	0,4	0,8
Dermatovenerologie	8	1,4	0,8
Urologie	2	0,4	0,7
Diabetologie a endokrinologie	3	0,5	0,4

Soukup

GRV

Přepočítáme-li počet lékařů na 10 tis. obyvatel MČ a celé ČR, zjistíme, že v současné době je situace v MČ Praha 12 průměrná.

Prakticky všechny „obecné“ lékařské obory jsou na území MČ Praha 12 zastoupeny tak jako v celé České republice (vedle toho mají občané možnost, jak již bylo zmíněno výše, využívat zdravotnické služby poskytované nedalekou Thomayerovou nemocnicí).

9. Sociální služby

9.1. Potřebnost sociálních služeb mezi seniory a OZP

Potřebu sociálních služeb lze nepřímo odhadnout z příspěvku na péči (PnP). Ten je určen osobám, které z důvodu dlouhodobě nepříznivého zdravotního stavu potřebují pomoc jiné fyzické osoby při zvládnání základních životních potřeb v rozsahu stanoveném stupněm závislosti podle zákona o sociálních službách. Z PnP pak mohou tyto osoby hradit sociální péči². Při odhadování počtu osob vyžadujících pomoc vycházíme z propočtu dle pohlaví a věku za hlavní město Prahu z roku 2016. Z propočtu je patrné, kolik osob v dané věkové skupině a daného pohlaví pobírá v kraji PnP (neboli potřebují pomoc se sebeobsluhou). S využitím krajských koeficientů jsme provedli odhad počtu seniorů a OZP, kteří potřebují pomoc při sebeobsluze.

Tab. č. 38 Příspěvek na péči a pomoc při sebeobsluze

Věk	Podíl osob v kraji pobírajících PnP – Muži (v %)	Podíl osob v kraji pobírajících PnP – Ženy (v %)	Počet obyvatel MČ Praha 12 Muži	Počet obyvatel MČ Praha 12 Ženy	Odhad počtu obyvatel MČ Praha 12 potřeb. pomoc při sebeobsluze
0 - 17 let	1,4%	0,8%	4 857	4 755	106
18 - 64 let	0,8%	0,7%	17 182	17 957	265
65 - 74 let	3,0%	3,0%	3 552	4 126	231
75 - 84 let	7,7%	11,7%	1 063	1 464	253
85 - 94 let	22,5%	40,0%	288	593	302
95 a více let	45,4%	73,8%	9	42	35
Celkem	-	-	-	-	1 193

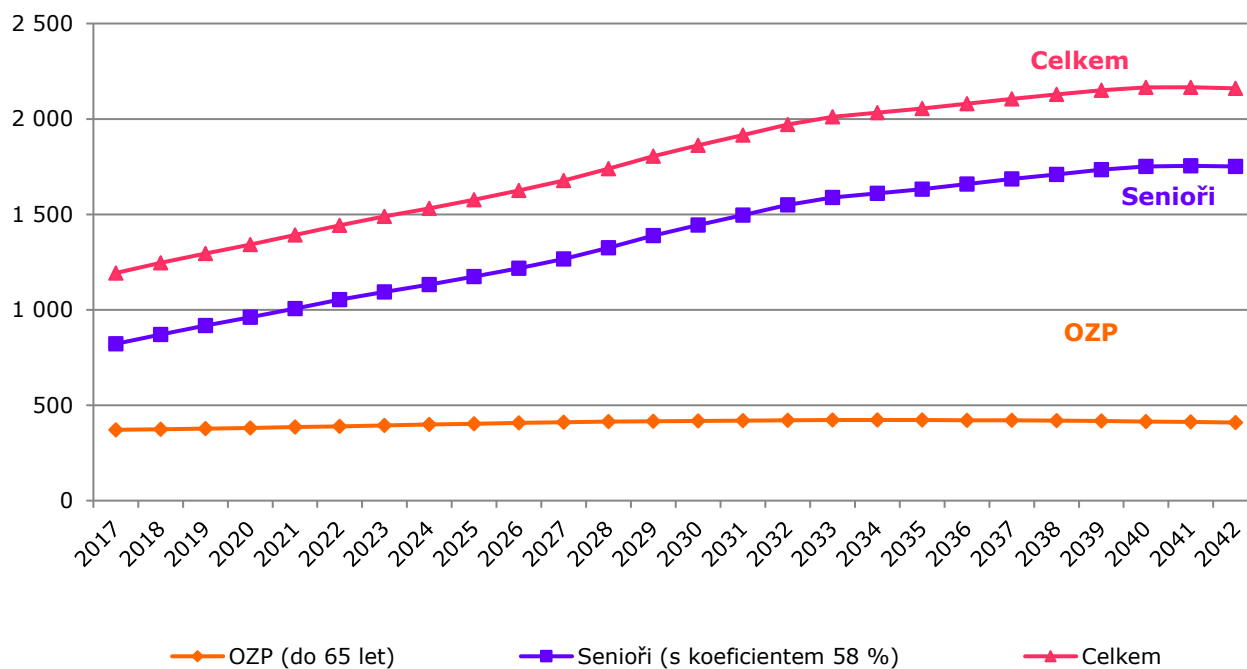
= G U R M M B S V, v ě S R p ě M N X P \ 6 R X N X S

Podle přepočtu dle věku a celorepublikových koeficientů by mělo v rámci MČ Praha 12 pobírat PnP cca 1 200 osob. Z toho cca 370 osob mladších 65 let.

² Na PnP mají nárok osoby, které z důvodu zdravotního stavu potřebují pomoc jiné fyzické osoby při zvládnání životních potřeb dle stupně závislosti. Tyto stupně závislosti se hodnotí podle počtu základních životních potřeb, které tato osoba není schopna bez cizí pomoci zvládat (např. mobilita, orientace, komunikace, stravování, oblékání...).

Do budoucna lze očekávat, že počet osob vyžadujících pomoc při sebeobsluze, respektive příjemců PnP, vzroste, a to ze stávajících 1,2 na cca 2,2 v roce 2040. Nárůst bude způsoben především stárnutím obyvatelstva. Počet OZP se i nadále bude pohybovat na úrovni cca 400 osob.

Graf č. 25 Odhad počtu osob potřebujících pomoc při sebeobsluze*



= G U R M ý 6 Ö 9 ê] N X P \ 6 R X N X S

Poznámka:

Přes určitá omezení, jež jsou vlastní uvedeným odhadům, lze učinit závěr, že **poptávka po sociálních službách zaměřených na seniory se v příštích letech výrazně zvýší.**

9.2. Plánování kapacit sociálních služeb

Při plánování kapacit sociálních služeb na území MČ Praha 12 vycházíme z „normativů“ vypočítaných z kapacity základní sítě sociálních služeb ve čtyřech krajích (Praha, Středočeský, Ústecký a Moravskoslezský). U služeb zaměřených na seniory a OZP jsme počty lůžek v případě pobytových forem, respektive počty úvazků u terénních a ambulantních forem, zprůměrovali na 1 000 příjemců příspěvků na péči. U služeb pro ostatní cílové skupiny počítáme s průměrem na 10 000 obyvatel. Výsledné číslo tak udává relativní průměrné kapacity sociálních služeb ve čtyřech krajích.

Poznámka:

Za jednoznačně nejlepší formu plánování kapacit, dostupnosti a kvality sociálních služeb považujeme tzv. **komunitní plánování sociálních služeb**. Jakékoliv koeficienty přepočtené na celostátní úroveň nemusí odpovídat situaci v MČ Praha 12. Níže uvedené počty jsou proto určeny jako podklad pro diskuzi při komunitním plánování.

Přepočet kapacit sociálních služeb na obyvatele MČ – cílová skupina senioři a OZP, pobytová forma

V případě sociálních služeb určených primárně seniorům a OZP vycházíme z počtu příjemců PnP, kterých bylo v MČ Praha 12 cca 1,2 tis.. Odhad potřebné kapacity pak počítáme jako průměr kapacit za čtyři kraje. Z analýzy vyplývá, že na 1 000 osob pobírajících příspěvek na péči ve čtyřech krajích ČR připadá v průměru 33,8 lůžek v domovech pro OZP. Na MČ Praha 12 s 1,2 tis. příjemci PnP by pak modelově mělo připadat 40 lůžek. Kapacity domovů pro seniory by aktuálně měly dle normativů dosahovat 130 lůžek, v domovech se zvláštním režimem by mělo být 51 lůžek.

S nárůstem počtu seniorů poroste do budoucna i potřebná kapacita sociálních služeb.

Tab. č. 39 Senioři a OZP – potřebné kapacity – pobytová forma

Soc. služba	Normativ na 1 000 příjemců příspěvku na péči	Potřebná kapacita		
		MČ P 12 2017	MČ P 12 2025	MČ P 12 2035
Domovy pro osoby se zdravotním postižením	33,8	40,3	53,3	69,4
Domovy pro seniory	108,9	130,0	171,8	223,8
Domovy se zvláštním režimem	42,8	51,1	67,5	88,0
Odlehčovací služby	7,3	8,7	11,4	14,9
Sociální rehabilitace	0,5	0,6	0,8	1,1
Sociální služby poskytované ve zdrav. zařízeních lůžkové péče	4,8	5,7	7,6	9,8
Týdenní stacionáře	2,2	2,7	3,5	4,6

= G U R M 9 ê S R p H W 9 ê J N X P \ 6 R X N X S

Přepočet kapacit sociálních služeb na obyvatele MČ – cílová skupina senioři a OZP, ambulantní / terénní forma

Podle normativů připadá na věkovou strukturu obyvatel MČ Praha 12 cca 20 pracovních úvazků přímé péče pečovatelské služby, 6 úvazků v denních stacionářích či 6 úvazků v osobní asistenci.

Tab. č. 40 Senioři a OZP – potřebné kapacity– ambulantní / terénní forma

Soc. služba	Normativ na 1 000 příjemců příspěvku na péči	Potřebná kapacita		
		MČ P 12 2017	MČ P 12 2025	MČ P 12 2035
Centra denních služeb	0,9	1,1	1,4	1,8
Denní stacionáře	5,2	6,1	8,1	10,6
Odlehčovací služby	2,2	2,6	3,4	4,5
Osobní asistence	5,0	6,0	7,9	10,3
Pečovatelská služba	16,6	19,8	26,1	34,0
Průvodcovské a předčitatelské služby	0,1	0,1	0,1	0,1
Sociálně aktivizační služby pro seniory a OZP	1,0	1,2	1,6	2,1
Sociální rehabilitace	3,4	4,0	5,3	6,9

= G U R M 9 6 9 8 j p H X P \ 6 R X N X S

Přepočet kapacit sociálních služeb na obyvatele MČ – ostatní cílové skupiny, pobyťová forma

V případě sociálních služeb určených ostatním cílovým skupinám přepočítáváme kapacity na 10 000 obyvatel s trvalým pobytem v regionu. V MČ Praha 12 žije 56 tis. osob.

Z normativů lze odhadnout, že pro potřeby obyvatel MČ Praha 12 je potřeba 44 lůžek v azylových domech, 21 lůžek ve chráněném bydlení či 11 lůžek v noclehárnách.

Tab. č. 41 Ostatní cílové skupiny – potřebné kapacity – pobyťová forma

Soc. služba	Normativ na 10 000 obyvatel	Potřebná kapacita MČ P12 2017
Azylové domy	7,9	44,2
Domy na půl cesty	0,3	1,9
Chráněné bydlení	3,8	21,1
Krizová pomoc	0,2	0,9
Noclehárny	2,0	11,4
Služby následné péče	0,3	1,5

Zdroj: 9 ê S R p H W 9 ê] N X P \ 6 R X N X S

Přepočet kapacit sociálních služeb na obyvatele MČ – ostatní cílové skupiny, ambulantní / terénní forma

Dle normativů vychází, že na velikost MČ Praha 12 by mělo připadat 6 pracovních úvazků v odborném sociálním poradenství, po pěti úvazcích v nízkoprahových zařízení pro děti a mládež a v sociálně aktivizačních službách pro rodiny s dětmi. Nadprůměrně jsou využívána nízkoprahová denní centra, sociálně aktivizační služby pro rodiny s dětmi a terénní programy.

Tab. č. 42 Ostatní cílové skupiny – potřebné kapacity – ambulantní / terénní forma

Soc. služba	Normativ na 10 000 obyvatel	Potřebná kapacita MČ P12 2017
Intervenční centra	0,1	0,3
Kontaktní centra	0,2	1,3
Krizová pomoc	0,1	0,6
Nízkoprahová denní centra	0,3	1,6
Nízkoprahová zařízení pro děti a mládež	0,9	5,3
Odborné sociální poradenství	1,1	6,2
Podpora samostatného bydlení	0,2	1,2
Raná péče	0,1	0,8
Služby následné péče	0,1	0,4
Sociálně aktivizační služby pro rodiny s dětmi	0,8	4,7
Sociálně terapeutické dílny	0,8	4,4
Telefonická krizová pomoc	0,1	0,7
Terapeutické komunity	0,2	1,1
Terénní programy	0,8	4,7
Tísňová péče	0,1	0,5
Tlumočnické služby	0,1	0,5

= G U R M 9 ê S R p H W 9 ê J N X P \ 6 R X N X S

Shrnutí ostatní cílové skupiny:

Skutečnou potřebu doporučujeme ověřit komunitním plánováním.

10. Příloha: Přehled plánované bytové výstavby

Tab. č. 43 Přehled plánované bytové výstavby v MČ Praha 12

Lokalita	Název projektu	Rozsah (počet BJ)	Předpokládaný termín dokončení	Současný stav
Beránek	Bydlení Na Beránku	125	2017-2019	ve výstavbě
Beránek	Bydlení Na Beránku - RD	15	2020	ve výstavbě?
Čechova čtvrt'	Rezidence Modřanka	292	2017-2019	ve výstavbě
Čechova čtvrt'	RD Dolnocholupická	11	2022	studie
Čechova čtvrt'	transformace území Písková-Gen. Šišky; dle ÚP	250	2021-2030	zatím 1 záměr
Čechova čtvrt'	transformace cukrovaru	760	2022-2030	zpracována studie
Cholupice	BD U Parku	20	2018	ve výstavbě
Cholupice	Cholupice - rozvoj	110	2016-2020	ve výstavbě
Kamýk	Obytný soubor Nad Modřanskou roklí - 2. etapa	270	2018-2019	ve výstavbě
Kamýk	BD Ve Lhotce	53	2021	stavební řízení
Kamýk	BD Imrychova	100+	2020-2022	studie
Kamýk	Startovací byty HMP	15	2023	studie
Kamýk	Bytový dům Pavlíkova	136	2023	studie
Kamýk	Bytový dům Papírníkova	70	2023	studie
Kamýk	Polyfunkční dům Kamýk	193	2023	studie
Kamýk	Rezidence Zimova	110	2023	studie
Kamýk	Zelený Kamýk	96	2025	studie
Kamýk	Revitalizace OC Obzor (Papírníkova)	150	2025	hrubý odhad, studie
Komořany	Modřanský háj - bytové domy	170	2016-2022	ve výstavbě
Komořany	Modřanský háj - RD	115	2019-2022	ve výstavbě
Komořany	BD Okružní	16	2021	DÚR
Komořany	Obytný soubor Komořanská	200	2025?	změna ÚP zrušena
Komořany	Obytný soubor Šance - RD	61	2025-2030	požádáno o změnu ÚP
Komořany	Obytný soubor Šance - BD	100	2025-2030	požádáno o změnu ÚP
Komořany	transformace území při ul. U Skladu	325	2026-2032	požádáno o změnu ÚP
Komořany	transformace Modřanských strojren	850	2025-2035	záměr
Sídliště Modř.	BD Levského	89	2023	zastaveno ÚR
Sídliště Modř.	Revitalizace OC Sázava (Rilská)	143	2025	studie
Staré Modř.	U Dubu	245	2016-2018	ve výstavbě
Staré Modř.	BD Na Havránce - Nesvadbova	15	2018	ve výstavbě
Staré Modř	Tandem Modřany	75	2019	vydáno SP

Lokalita	Název projektu	Rozsah (počet BJ)	Předpokládaný termín dokončení	Současný stav
Staré Modř	Riverpark Modřany	700	2020	stavební řízení
Staré Modř	Bytové domy Minimax - Belárie II	275	2020-2022	příprava podkladů pro SP
Staré Modř	Neoriviera J	154	2020-2022	studie
Staré Modř	BD Komořanská 10	19	2025	studie
Staré Modř	MICRONA - transformace budovy	150	2025	probíhá změna ÚP
Staré Modř	CHIRANA - transformace areálu	440	2028-2035	nutná změna ÚP
Točná	Točná - rozvoj RD dle ÚP	100	2022-2025	

Zdroj: odbor ~JHPQtKR SOiQRyIQt Qý 3UDKD

11. Příloha: Bytový fond a standardy bydlení

Podle výsledků SLBD bylo v březnu 2011 v MČ Praha 12 sečteno **3 463 domů**, z toho 3 221 domů trvale obydlených a 242 domů neobydlených. Podíl rodinných domů dosahuje 70 %, bytové domy tvoří 30 %. Přesto v rodinných domech žije pouze cca 15 % obyvatel. Ve srovnání s hlavním městem Prahou je v MČ Praha 12 mírně vyšší podíl rodinných domů.

Tab. č. 44 Domy podle obydlenosti a druhu domu, 2011

	Domy celkem	Obydlené	Neobydlené	Z obydlených podle druhu domu (v %)	
				Rodinné domy	Bytové domy
Praha 12	3 463	3 221	242	70 %	30 %
Hl. m. Praha	99 949	92 927	7 022	64 %	36 %

=GURM 6řtWiQt OLGX GRP\$ D E\W\$ ILQiOQt YêVOHGN\

Zhruba polovina rodinných domů byla postavena před rokem 1970. Co se týče bytových domů, téměř 80 % z nich bylo postaveno mezi lety 1971 – 1990.

Tab. č. 45 Domy podle období výstavby či rekonstrukce domu

	Domy celkem	Rodinné	Bytové
1919 a dříve	86	82	2
1920 - 1970	1 232	1 082	145
1971 - 1980	531	256	265
1981 - 1990	696	242	434
1991 - 2000	331	307	21
2001 - 2011	239	203	34

=GURM 6řtWiQt OLGX GRP\$ D E\W\$ ILQiOQt YêVOHGN\

Tab. č. 46 Obydlené byty, 2011

	Byty celkem	Z toho obydlené	Z toho	
			Rodinné domy	Bytové domy
Praha 12	23 911	22 733	12 %	88 %
Hl. m. Praha	587 832	542 168	13 %	87 %

=GURM \t WiQt OLGX GRP\$ D E\W\$ ILQiOQt YêVOHGN\

V rámci SLDB 2011 bylo sečteno celkem **22 733 obydlených bytů**. Podíl obydlených bytů představuje 95 % bytového fondu. Ve srovnání s celou Prahou je to o 3 p.b. více.

Výrazně převažuje bydlení v bytech v osobním či družstevním vlastnictví. Ve srovnání s Prahou jako celkem je na území MČ Praha 12 výrazně méně nájemních bytů.

Při celkovém počtu **53 515** obyvatel MČ Prahy 12 v březnu 2011 připadá **na jeden obydlený byt v průměru 2,35 osoby**, stejně jako v hl. m. Praze³.

Tab. č. 47 Obydlené byty a právní důvod užívání bytu, 2011

	Obydlené byty celkem	Z toho právní důvod užívání bytu (v %)			
		Ve vlastním domě	V osobním vlastnictví	Nájemní	Družstevní
MČ Praha 12	22 733	11 %	43 %	19 %	27 %
Hl. m. Praha	542 168	13 %	33 %	39 %	15 %

=GURM \t WiQt OLGX GRP\$ D E\W\$ êVOHGNiOQt

³ Počet obyvatel MČ Praha 12 dle SLDB 2011 se v různých zdrojových tabulkách liší. V tabulce týkající se demografického složení je uvedeno 53 515 osob, u domovního fondu 53 199 a u bytového fondu pouze 52 831.

12. Seznam tabulek, grafů a zkratk

Seznam tabulek:

Tab. č. 1 Porovnání věkové struktury obyvatel s hlášeným a obvyklým místem pobytu	8
Tab. č. 2 Pohyb obyvatel, MČ Praha 12, 2003 - 2017	10
Tab. č. 3 Relativní pohyb obyvatel SO Praha 1 - 22	11
Tab. č. 4 Pohyb obyvatel dle lokalit.....	12
Tab. č. 5 Srovnání skladby obyvatelstva podle věku – rok 2017	14
Tab. č. 6 Úhrnná plodnost*.....	16
Tab. č. 7 Úhrnná plodnost - varianty vývoje použité v prognóze.....	16
Tab. č. 8 Úhrnná plodnost dle lokalit.....	17
Tab. č. 9 Střední délka života při narození, hl. m. Praha	18
Tab. č. 10 Předchozí bytová výstavba a migrace	19
Tab. č. 11 Scénáře budoucího vývoje, 2018 - 2042	21
Tab. č. 12 Pohyb obyvatel pro jednotlivé lokality, 2018 - 2042 - střední var.	22
Tab. č. 13 Věková struktura migrace, MČ Praha 12, 2014 - 2017	23
Tab. č. 14 Vývoj počtu obyvatel - lokality – střední varianta	25
Tab. č. 15 Vývoj počtu dětí do dvou let věku – lokality - střední varianta	26
Tab. č. 16 Vývoj počtu dvouletých dětí – lokality - střední varianta.....	27
Tab. č. 17 Vývoj počtu dětí ve věku 3 až 5 let – lokality - střední varianta.....	28
Tab. č. 18 Vývoj počtu dětí ve věku 6 až 10 let – lokality - střední varianta	29
Tab. č. 19 Vývoj počtu šestiletých dětí – lokality - střední varianta	30
Tab. č. 20 Vývoj počtu dětí ve věku 11 až 14 let – lokality - střední varianta	31
Tab. č. 21 Vývoj počtu jedenáctiletých dětí – lokality - střední varianta.....	32
Tab. č. 22 Vývoj počtu obyvatel ve věku 15 až 18 let – lokality – střední var.	33
Tab. č. 23 Vývoj počtu obyvatel ve věku 19 až 23 let - lokality – střední var.....	34
Tab. č. 24 Vývoj počtu obyvatel ve věku 24 až 39 let - lokality– střední var.....	35
Tab. č. 25 Vývoj počtu obyvatel ve věku 40 až 64 let – lokality - střední var.....	36
Tab. č. 26 Vývoj počtu obyvatel starších 65 let – lokality - střední varianta	37
Tab. č. 27 Vývoj počtu obyvatel starších 80 let - lokality – střední varianta	38
Tab. č. 28 Kapacita MŠ na území MČ Praha 12, 2017/18	39
Tab. č. 29 Porovnání počtu dětí v MŠ a dětí s trvalým bydlištěm.....	39
Tab. č. 30 Kapacita MŠ dle jednotlivých lokalit	42
Tab. č. 31 Kapacita a počty žáků ZŠ	43
Tab. č. 32 Porovnání počtu žáků a počtu dětí s hlášeným pobytem, průměr za léta 2015 - 2017	44
Tab. č. 33 Parametry plánování kapacity ZŠ na území MČ Praha 12	45
Tab. č. 34 Odhadovaný počet prvních tříd ZŠ*	46
Tab. č. 35 Odhadovaný počet šestých tříd ZŠ*	47
Tab. č. 36 Kapacita ZŠ dle jednotlivých lokalit	51
Tab. č. 37 Počet lékařů na 10 tis. obyvatel	53
Tab. č. 38 Příspěvek na péči a pomoc při sebeobsluze.....	54
Tab. č. 39 Senioři a OZP – potřebné kapacity – pobytová forma	57
Tab. č. 40 Senioři a OZP – potřebné kapacity– ambulantní / terénní forma	58
Tab. č. 41 Ostatní cílové skupiny – potřebné kapacity – pobytová forma	59
Tab. č. 42 Ostatní cílové skupiny – potřebné kapacity – ambulantní / terénní forma	60
Tab. č. 43 Přehled plánované bytové výstavby v MČ Praha 12.....	61
Tab. č. 44 Domy podle obydlenosti a druhu domu, 2011	63
Tab. č. 45 Domy podle období výstavby či rekonstrukce domu	63
Tab. č. 46 Obydlené byty, 2011	64
Tab. č. 47 Obydlené byty a právní důvod užívání bytu, 2011	64

Seznam grafů:

Graf č. 1 Vývoj počtu obyvatel s hlášeným trvalým pobytem	9
Graf č. 2 Strom života, 31.12.2017.....	13
Graf č. 3 Míry plodnosti podle věku matky	17
Graf č. 4 Celkový přírůstek obyvatel, pozorovaný a prognózovaný.....	22
Graf č. 5 Vývoj celkového počtu obyvatel	24
Graf č. 6 Vývoj počtu dětí do dvou let věku	26
Graf č. 7 Vývoj počtu dvouletých dětí.....	27
Graf č. 8 Vývoj počtu dětí ve věku 3 - 5 let.....	28
Graf č. 9 Vývoj počtu dětí ve věku 6 - 10 let.....	29
Graf č. 10 Vývoj počtu šestiletých dětí	30
Graf č. 11 Vývoj počtu dětí ve věku 11 - 14 let	31
Graf č. 12 Vývoj počtu jedenáctiletých dětí.....	32
Graf č. 13 Vývoj počtu obyvatel ve věku 15 - 18 let.....	33
Graf č. 14 Vývoj počtu obyvatel ve věku 19 - 23 let.....	34
Graf č. 15 Vývoj počtu obyvatel ve věku 24 - 39 let.....	35
Graf č. 16 Vývoj počtu obyvatel ve věku 40 - 64 let.....	36
Graf č. 17 Vývoj počtu obyvatel starších 65 let.....	37
Graf č. 18 Vývoj počtu obyvatel 80+ let	38
Graf č. 19 Odhad vývoje počtu dětí ucházejících se o umístění v MŠ *	40
Graf č. 20 Počet žáků ZŠ na území MČ Praha 12	43
Graf č. 21 Odhadovaný počet žáků 1. tříd*	46
Graf č. 22 Odhadovaný počet žáků 6. tříd*	47
Graf č. 23 Odhadovaný počet žáků*	48
Graf č. 24 Počty kmenových tříd – průměrný počet 24 žáků ve třídě*	49
Graf č. 25 Odhad počtu osob potřebujících pomoc při sebeobsluze*	55

Seznam zkratk:

ČSÚ – Český statistický úřad

hl. m. Praha – hlavní město Praha

kap. – kapitola

MČ – městská část

MŠ – mateřská škola

MŠMT– Ministerstvo školství, mládeže a tělovýchovy

SLDB – Sčítání lidu, domů a bytů

SO – správní obvod

tis. – tisíc

ZŠ – základní škola

13. Zpracovatel studie



Společnost VÝZKUMY SOUKUP se zabývá návrhem, realizací a zpracováním marketingových, sociologických a demografických výzkumů. Již od samého počátku naší existence jsme si stanovili za základní principy naší práce kvalitu, spolehlivost a spokojenost klientů. Naším cílem je provádět prakticky využitelné výzkumy, nikoliv výzkum pro výzkum. Proto veškeré činnosti koncipujeme tak, aby přinášely zcela konkrétní doporučení pro naše klienty.

Tomáš Soukup

